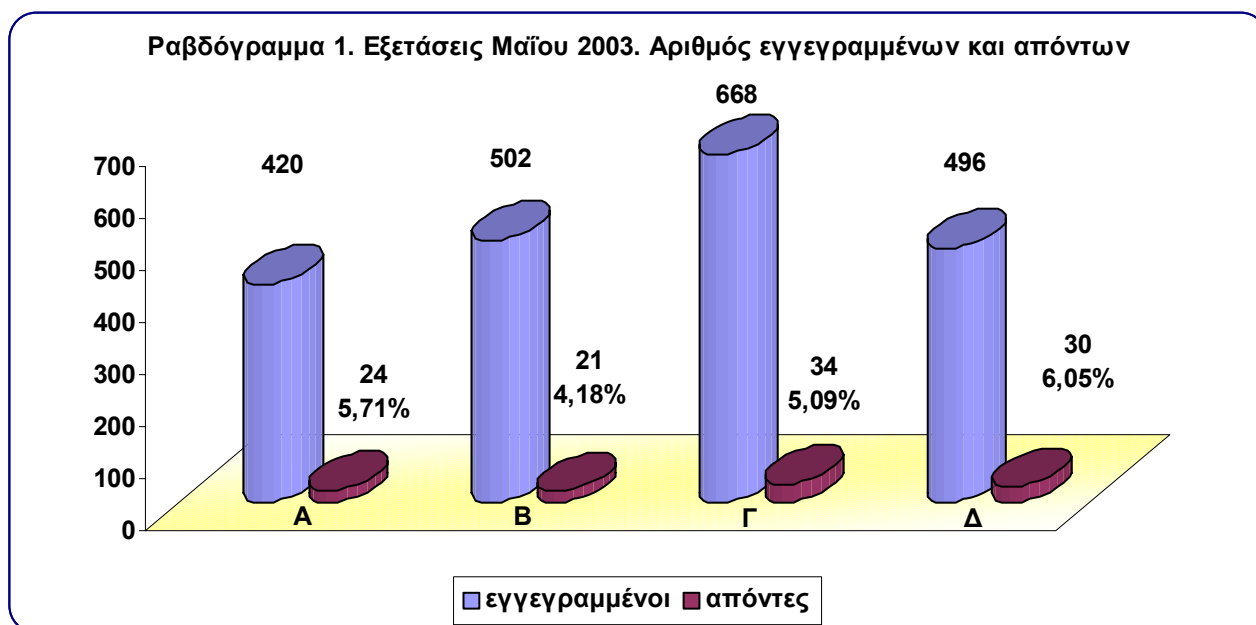


3 ΣΤΑΤΙΣΤΙΚΗ ΑΝΑΛΥΣΗ ΚΑΙ ΕΡΜΗΝΕΙΑ ΑΠΟΤΕΛΕΣΜΑΤΩΝ ΤΩΝ ΕΞΕΤΑΣΕΩΝ ΜΑΪΟΥ 2003

3.1 Γενικά

Οι εξετάσεις για την πιστοποίηση ελληνομάθειας του 2003 διενεργήθηκαν στις 14 Μαΐου (επίπεδα Α΄ Β΄) και 15 Μαΐου (επίπεδα Γ΄ και Δ΄) σε σαράντα εννέα (49) από τα πενήντα τέσσερα (54) αναγνωρισμένα εξεταστικά κέντρα (πίνακα 2) σε όλο τον κόσμο. Υποβλήθηκαν 2086 αιτήσεις συμμετοχής και στις εξετάσεις πήραν τελικώς μέρος 1977 υποψήφιοι, ποσοστό 94,77% (πίν. 1 συγκεντρωτικά, ραβδόγραμμα 1, πίν. 2 αναλυτικά). Ο αριθμός των απόντων ανήλθε στους 109, ποσοστό 5,23%. Από τους παρόντες υποψηφίους πήραν μέρος 396 στο Α΄ επίπεδο, ποσοστό 94,29%, 481 στο Β΄, ποσοστό 95,82%, 634 στο Γ΄, ποσοστό 94,91%, και 466 στο Δ΄ επίπεδο, ποσοστό 93,95%. Είναι σαφές ότι ο μεγαλύτερος αριθμός συμμετοχών για το 2003 παρατηρείται στο Γ΄ επίπεδο και ο μικρότερος στο Α΄ επίπεδο. Το μεγαλύτερο ποσοστό αποχής εμφανίζεται στο Δ΄ επίπεδο (6,05%), ενώ το μικρότερο (4,18%) παρατηρείται στο Β΄ επίπεδο.

ΠΙΝΑΚΑΣ 1. ΕΞΕΤΑΣΕΙΣ ΜΑΪΟΥ 2003						
ΑΡΙΘΜΟΣ ΚΑΙ ΠΟΣΟΣΤΟ ΣΥΜΜΕΤΟΧΗΣ ΥΠΟΨΗΦΙΩΝ ΚΑΤΑ ΕΠΙΠΕΔΟ						
Επίπεδα	Υποψήφιοι	Ποσοστό	Παρόντες	Ποσοστό %	Απόντες	Ποσοστό %
Α΄ επίπεδο	420	20.12%	396	94,29	24	5,71%
Β΄ επίπεδο	502	24.07%	481	95,82	21	4,18%
Γ΄ επίπεδο	668	32.02%	634	94,91	34	5,09%
Δ΄ επίπεδο	496	23.79%	466	93,95	30	6,05%
ΣΥΝΟΛΟ	2086	100%	1977	94,77%	109	5,23%



Στον πίνακα 2 εμφανίζονται οι αριθμοί των υποψηφίων που υπέβαλαν αίτηση συμμετοχής και των απόντων ανά επίπεδο και εξεταστικό κέντρο.

ΠΙΝΑΚΑΣ 2. ΕΞΕΤΑΣΕΙΣ ΜΑΪΟΥ 2003 - ΣΥΝΟΛΟ ΥΠΟΨΗΦΙΩΝ ΚΑΙ ΑΠΟΝΤΩΝ ΑΝΑ ΕΞΕΤΑΣΤΙΚΟ ΚΕΝΤΡΟ ΚΑΙ ΚΑΤΑ ΕΠΙΠΕΔΟ ¹¹										
α/α	Α' επίπεδο		Β' επίπεδο		Γ' επίπεδο		Δ' επίπεδο		Σύνολο	
	Υπο	Απόν	Υπ	Απον	Υπ	Απον	Υπ	Απον	Υπ	Απον
48.	11	1	7	2	0	0	0	0	18	3
49.	18	3	18	2	8	0	5	0	49	5
50.	33	1	14	0	2	0	5	0	54	1
51.	114	14	94	5	58	4	43	13	309	36
52.	0	0	2	1	1	0	3	0	6	1
53.	16	0	10	1	4	0	1	0	31	1
54.	1	0	2	0	10	0	8	2	21	2
55.	1	0	8	0	9	0	9	0	27	0
56.	3	0	6	0	4	1	1	0	14	1
57.	5	0	3	0	5	0	0	0	13	0
58.	4	0	1	0	10	1	0	0	15	1
59.	1	0	0	0	0	0	0	0	1	0
60.	2	0	0	0	5	0	1	0	8	0
61.	5	0	2	0	7	0	5	0	19	0
62.	1	0	0	0	0	0	0	0	0	0
63.	30	1	39	2	116	8	72	1	257	12
64.	48	1	106	0	172	8	201	5	527	14
65.	2	0	1	0	1	0	1	1	5	1
66.	9	0	3	0	4	0	2	0	18	0
67.	11	0	13	0	15	0	17	1	56	1
68.	0	0	1	0	8	0	2	0	11	0
69.	12	1	9	0	8	1	7	1	36	3
70.	3	0	2	0	3	1	1	0	9	1
71.	5	0	8	0	3	0	2	0	18	0
72.	7	0	0	0	5	0	3	0	15	0
73.	0	0	3	2	2	0	1	0	6	2
74.	0	0	2	0	9	0	1	0	12	0
75.	0	0	6	0	20	0	2	0	28	0
76.	0	0	14	0	22	1	3	0	39	1
77.	6	0	13	0	9	1	0	0	28	1
78.	0	0	4	1	27	3	17	1	48	5
79.	3	0	2	2	5	1	4	0	14	3
80.	1	0	9	0	4	0	1	0	15	0
81.	2	0	4	1	1	0	1	0	8	1
82.	6	0	6	0	1	0	3	0	16	0
83.	3	0	8	0	12	0	11	0	34	0
84.	4	0	5	0	8	0	2	0	19	0
85.	0	0	2	0	10	0	1	0	13	0
86.	0	0	9	0	5	1	1	1	15	2
87.	1	0	2	0	8	0	13	1	24	1
88.	4	0	1	0	4	0	4	0	13	0
89.	15	0	22	0	4	0	4	0	45	0
90.	12	0	6	0	27	1	13	0	58	1
91.	7	1	17	0	15	2	1	1	40	4
92.	6	0	3	0	5	0	0	0	14	0
93.	4	0	2	1	2	0	2	0	10	1
94.	1	0	10	0	7	0	11	1	29	1
95.	0	0	2	1	3	0	3	0	8	1
96.	3	0	2	0	2	0	1	0	8	0
Σύνολο	420	24	502	21	668	34	496	30	2086	109

Σύμφωνα με τα στοιχεία που συγκεντρώθηκαν από τα ερωτηματολόγια που συμπλήρωσαν οι υποψήφιοι στο Α' επίπεδο οι αλλογενείς ήταν 154, ποσοστό 39% (πίν. 3 και ραβδόγραμμα 2) και οι ομογενείς 242, ποσοστό 61%, στο Β' επίπεδο οι αλλογενείς ήταν 185, ποσοστό 38% και οι ομογενείς 296, ποσοστό 62%,

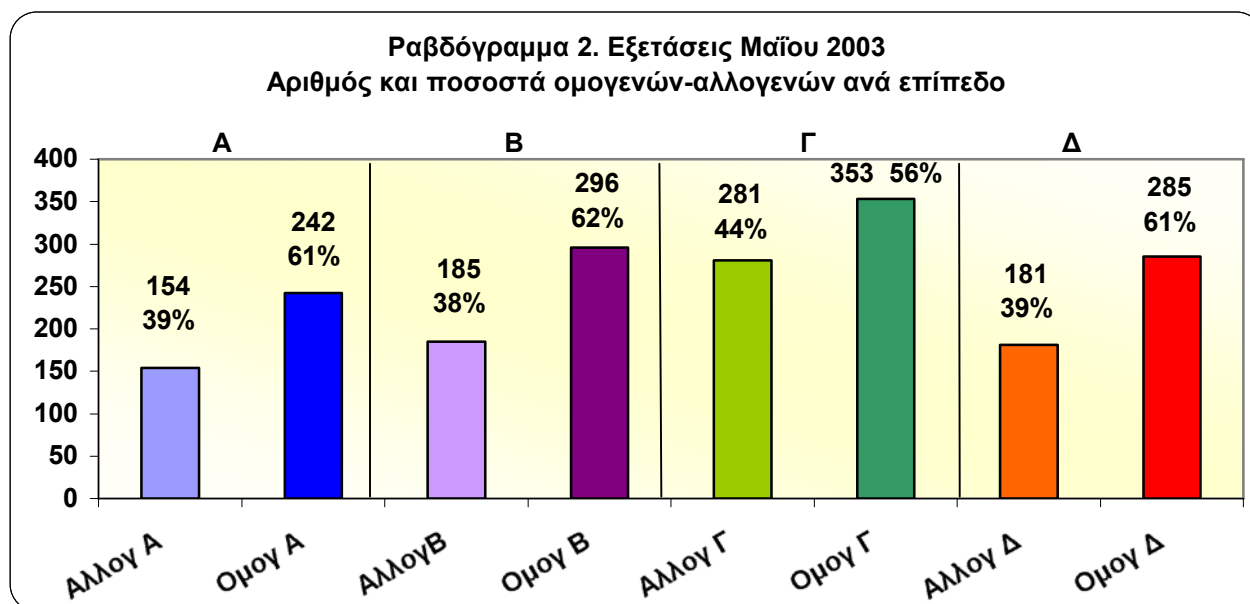
¹¹ Για λόγους δεοντολογίας δεν αναφέρεται η επωνυμία των εξεταστικών κέντρων.

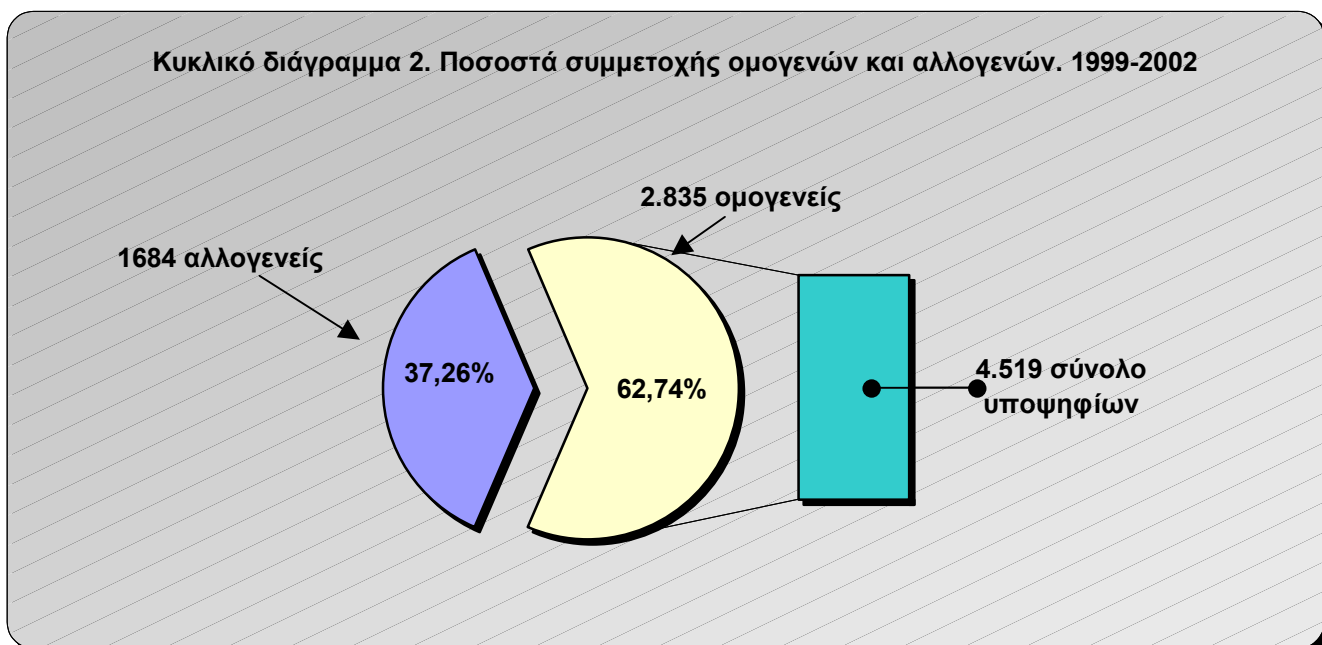
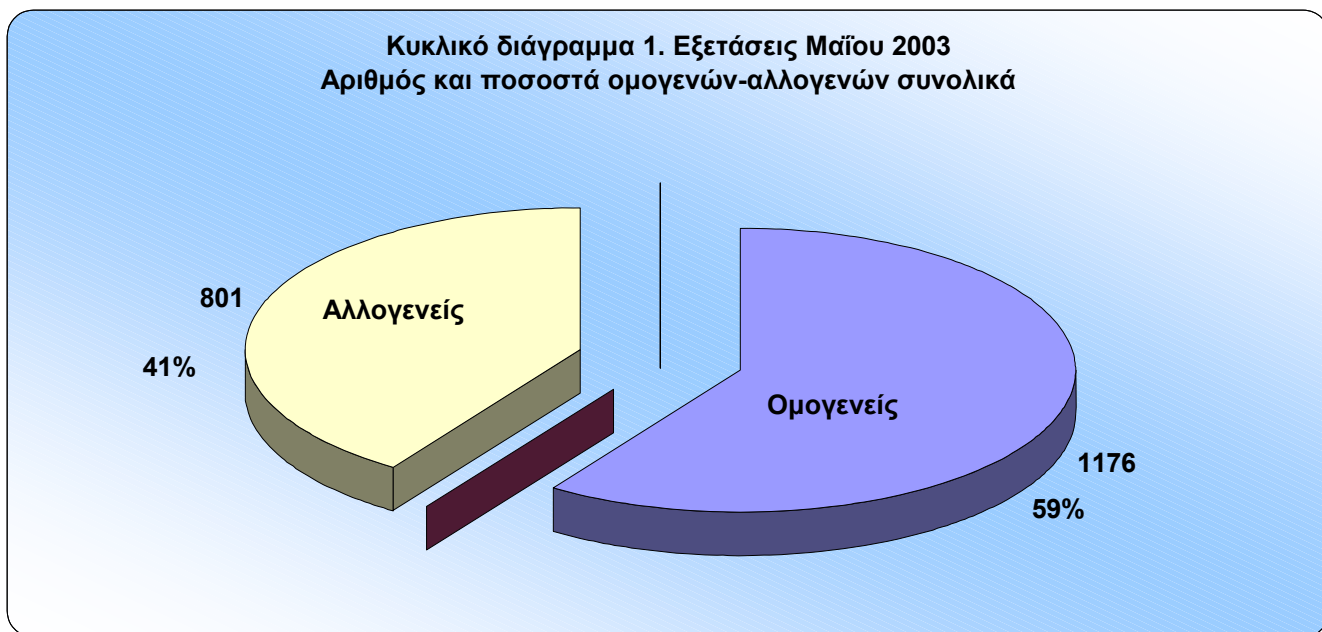
στο Γ' επίπεδο οι αλλογενείς ήταν 281, ποσοστό 44%, και οι ομογενείς 353, ποσοστό 56% και στο Δ' επίπεδο οι αλλογενείς ήταν 181, ποσοστό 39% και οι ομογενείς 285, ποσοστό 61%. Συνολικά ο αριθμός των ομογενών διάφορων ηλικιών που πήραν μέρος στις εξετάσεις σε όλα τα εξεταστικά κέντρα ήταν 1176, ποσοστό 59% (πίν. 3 και κυκλικό διάγραμμα 1) και των αλλογενών 801, ποσοστό 41%.

Είναι προφανές ότι στις εξετάσεις ο αριθμός των ομογενών ήταν αρκετά μεγαλύτερος από αυτόν των αλλογενών. Από στατιστικές αναλύσεις στο πλαίσιο μιας έρευνας που πραγματοποιήθηκε στα αποτελέσματα των εξεταστικών περιόδων 1999-2002 (Αντωνοπούλου-Βαλετόπουλος, 2004), πρόκυψε ότι σε σύνολο 4519 υποψηφίων ο αριθμός των ομογενών που πήραν μέρος στις εξετάσεις αυτών των ετών ανήλθε σε 2.835, ποσοστό 62,74%, ενώ των αλλογενών σε 1684, ποσοστό 37,26% (κυκλικό διάγραμμα 2). Είναι, συνεπώς, προφανές ότι οι αριθμοί και τα ποσοστά των ομογενών και των αλλογενών που παίρνουν μέρος στις εξετάσεις πιστοποίησης επάρκειας της ελληνομάθειας κυμαίνεται περίπου στα ίδια επίπεδα κάθε έτος με κάποια αύξηση του ποσοστού των αλλογενών και μείωση των ομογενών αντίστοιχα.

Πίνακας 3. Εξετάσεις Μαΐου 2003																			
Αριθμός και ποσοστά ομογενων-αλλογενων ανα επίπεδο και Συνολικά																			
Α' επίπεδο					Β' επίπεδο					Γ' επίπεδο					Δ' επίπεδο				
Παρ	Αλ	%	Ο	%	Παρ	Αλ	%	Ο	%	Παρ	Αλ	%	Ο	%	Παρ	Αλ	%	Ο	%
396	154	39	242	61	481	185	38	296	62	634	281	44	353	56	466	181	39	285	61

Σύνολο	Ομογενείς	1176	59%	Αλλογενείς	801	41%
--------	-----------	------	-----	------------	-----	-----

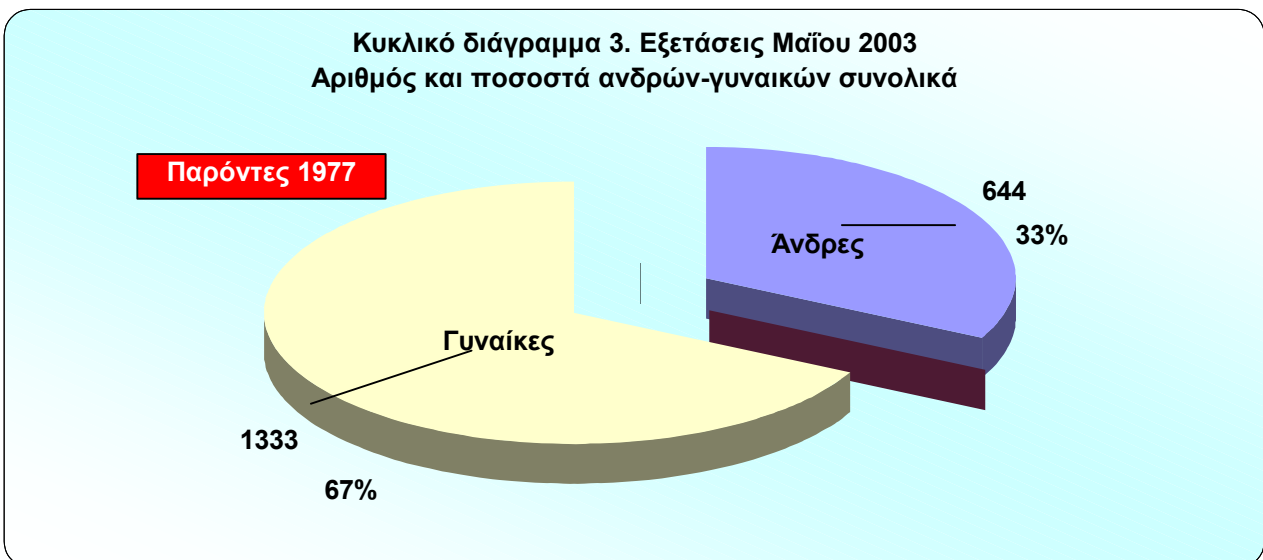
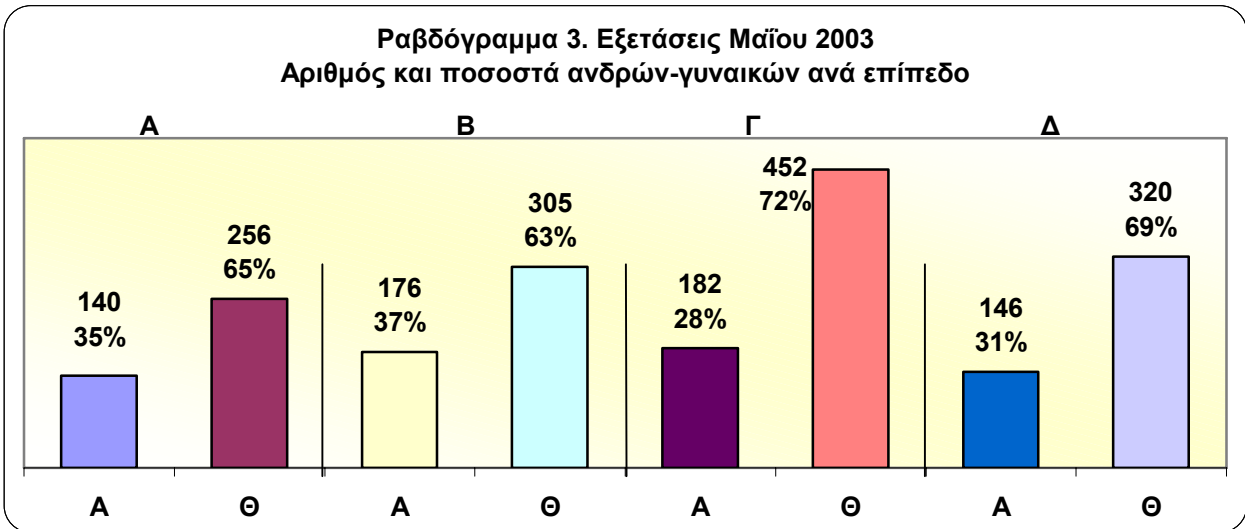


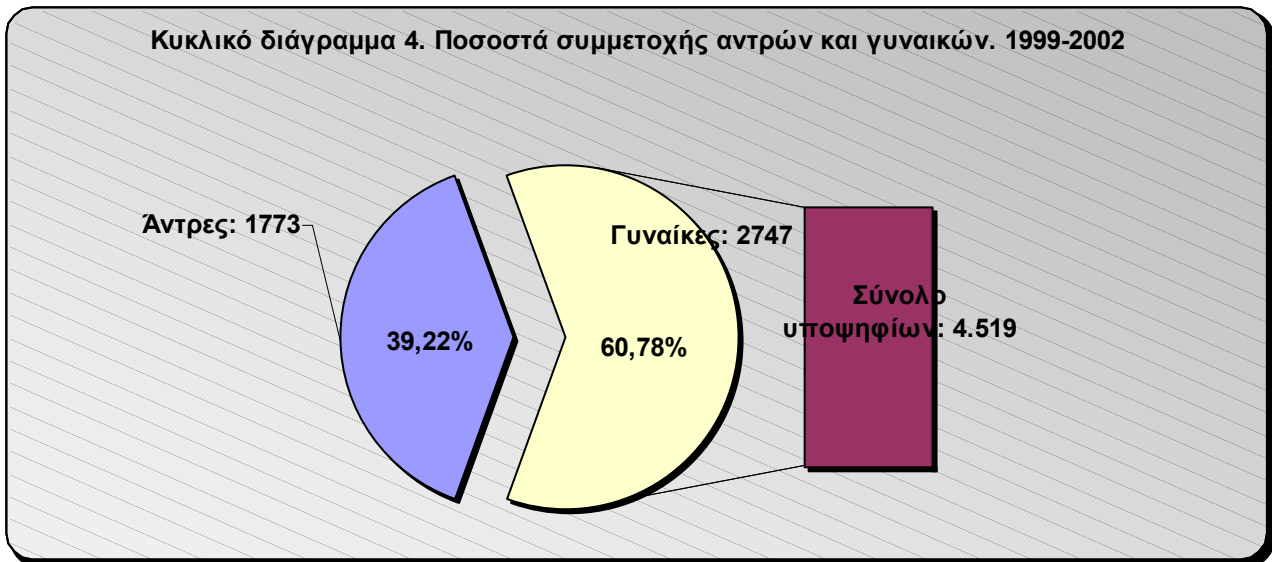


Οι άνδρες (διάφορων ηλικιών) που πήραν μέρος στις εξετάσεις του Α΄ επιπέδου ήταν 140, ποσοστό 35%, και οι γυναίκες 256, ποσοστό 65% (πίν. 4. και ραβδόγραμμα 3, του Β΄ επιπέδου οι άνδρες ήταν 176, ποσοστό 37%, και οι γυναίκες 305, ποσοστό 63%, του Γ΄ οι άνδρες ήταν 182, ποσοστό 28%, και οι γυναίκες 452, ποσοστό 72%, του Δ΄ οι άνδρες ήταν 146, ποσοστό 31%, και οι γυναίκες 320, ποσοστό 69%. Συνολικά ο αριθμός των ανδρών διάφορων ηλικιών που πήραν μέρος στις εξετάσεις σε όλα τα εξεταστικά κέντρα ήταν 644, ποσοστό 33% (πίν. 4 και κυκλικό διάγραμμα 2) και των γυναικών 1333, ποσοστό 67%, αριθμός και ποσοστό πάνω από το διπλάσιο. Από τις στατιστικές αναλύσεις που έγιναν για τις εξεταστικές περιόδους 1999-2002 (βλ. παραπάνω Αντωνοπούλου-Βαλετόπουλος, 2004) σχετικά με το φύλο των υποψηφίων, προέκυψε ότι ο αριθμός των ανδρών ήταν συνολικά 1773, ποσοστό 39,22%, και ο αριθμός των γυναικών ήταν 2747, ποσοστό 60,78% (κυκλικό διάγραμμα 4). Ο κατά πολύ μεγαλύτερος αριθμός των γυναικών

παρατηρείται σε όλες τις εξεταστικές περιόδους. Η διαφορά αυτή όμως δε φαίνεται να είναι στατιστικά σημαντική ως προς την επίδοση των υποψηφίων (Αντωνοπούλου-Βαλετόπουλος, 2004).

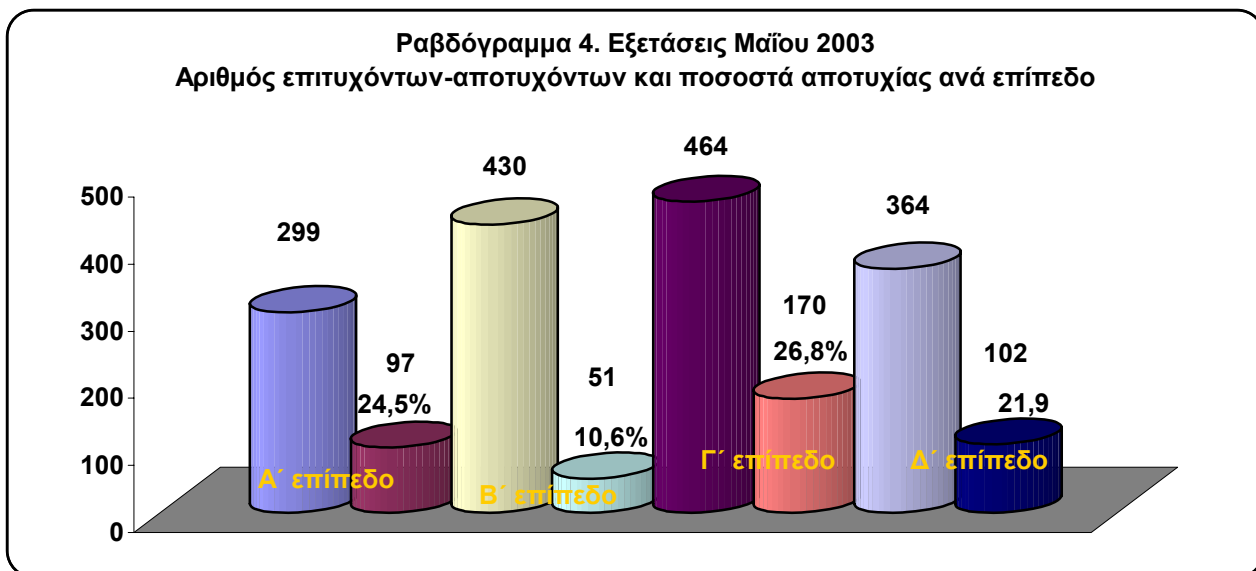
ΠΙΝΑΚΑΣ 4. ΕΞΕΤΑΣΕΙΣ ΜΑΪΟΥ 2003																			
Αριθμός και ποσοστά ανδρών-γυναικών ανα επίπεδο και Συνολικά																			
Α' επίπεδο					Β' επίπεδο					Γ' επίπεδο					Δ' επίπεδο				
Παρ	A	%	Θ	%	Παρ	A	%	Θ	%	Παρ	A	%	Θ	%	Παρ	A	%	Θ	%
396	140	35	256	65	481	176	37	305	63	634	182	28	452	72	466	146	31	320	69
Σύνολο		Ανδρες			644			33%			Γυναίκες			1333			67%		





3.2 Αναλυση Αποτελεσματος

Από τη στατιστική επεξεργασία των αποτελεσμάτων που πραγματοποιήθηκε ανά επίπεδο και ανά δεξιότητα βρέθηκε ότι συνολικά πέτυχαν 1557 υποψήφιοι από τους 1977 παρόντες, ποσοστό 78,76%, και απέτυχαν 420, ποσοστό 21,24%. Τα ποσοστά αποτυχίας ανά κέντρο και ανά επίπεδο δείχνουν ότι σε μερικά εξεταστικά κέντρα και επίπεδα το ποσοστό αποτυχίας υπήρξε ιδιαίτερα υψηλό (πίν. 6). Σε μερικές μάλιστα περιπτώσεις ολιγάριθμων εξεταστικών κέντρων έφτασε το 100%, όπως για παράδειγμα στα υπ. αριθμ. 12, 15 και 23 εξεταστικά κέντρα στο Α' επίπεδο ή στα υπ. αριθμ. 18 και 23 στο Β' επίπεδο, στα υπ. αριθμ. 13 και 23 στο Γ' επίπεδο. Έτσι εμφανίζεται (ραβδόγραμμα 4, πίν. 5 και 6) να υπάρχει στο Α' επίπεδο συνολικό ποσοστό αποτυχίας 24,5%, στο Β' επίπεδο 10,06%, στο Γ' 26,8% και στο Δ' 21,9%. Τα ποσοστά αποτυχίας βρίσκονται μέσα σε αποδεκτά όρια και σε ισορροπία στα επίπεδα Α', Γ' και Δ', ενώ τα ποσοστά αποτυχίας στο Β' επίπεδο είναι χαμηλότερα περισσότερο από 10 ποσοστιαίες μονάδες.



ΠΙΝΑΚΑΣ 5. ΕΞΕΤΑΣΕΙΣ ΜΑΪΟΥ 2003
ΕΠΙΤΥΧΟΝΤΕΣ-ΑΠΟΤΥΧΟΝΤΕΣ ΚΑΙ ΠΟΣΟΣΤΑ ΑΠΟΤΥΧΙΑΣ ΑΝΑ ΕΠΙΠΕΔΟ

Α' επίπεδο				Β' επίπεδο				Γ' επίπεδο				Δ' επίπεδο			
Παρ	Επιτ	Αποτ	%	Παρ	Επιτ	Αποτ	%	Παρ	Επιτ	Αποτ	%	Παρ	Επιτ	Αποτ	%
396	299	97	24,5	481	430	51	10,6	634	464	170	26,8	466	364	102	21,9

ΠΙΝΑΚΑΣ 6. ΕΞΕΤΑΣΕΙΣ ΜΑΪΟΥ 2003
ΕΠΙΤΥΧΟΝΤΕΣ-ΑΠΟΤΥΧΟΝΤΕΣ ΚΑΙ ΠΟΣΟΣΤΑ ΑΠΟΤΥΧΙΑΣ ΑΝΑ ΚΕΝΤΡΟ ΚΑΙ ΚΑΤΑ ΕΠΙΠΕΔΟ

α/α	Α' επίπεδο			Β' επίπεδο			Γ' επίπεδο			Δ' επίπεδο			ΣΥΝΟΛΟ		
	Ε	Α	%	Ε	Α	%	Ε	Α	%	Ε	Α	%	Ε	Α	%
1.	5	5	50	4	1	20	0	0	0	0	0	0	9	6	40
2.	13	2	13.3	15	1	6.2	3	5	62.5	0	5	100	31	13	29.5
3.	27	5	15.6	13	1	7.1	2	0	0	3	2	40	45	8	15
4.	80	20	17.5	85	4	4.5	46	8	14.8	13	17	56.6	224	49	17.94
5.	0	0	0	1	0	0	1	0	0	1	2	66.6	3	2	40
6.	12	4	25	9	0	0	2	2	50	1	0	0	24	6	20
7.	1	0	0	2	0	0	3	7	70	2	4	66.6	8	11	57.9
8.	1	0	0	8	0	0	7	2	22.2	8	1	11.1	24	3	11.1
9.	3	0	0	6	0	0	3	0	0	1	0	0	13	0	0
10.	5	0	0	3	0	0	4	1	0	0	0	0	12	1	7.7
11.	2	2	50	1	0	0	9	0	0	0	0	0	12	2	14.2
12.	0	1	100	0	0	0	0	0	0	0	0	0	0	1	100
13.	1	1	50	0	0	0	0	5	100	1	0	0	2	6	75
14.	3	2	40	2	0	0	2	5	71.4	1	4	80	8	11	57.8
15.	1	0	100	0	0	0	0	0	0	0	0	0	0	0	0
16.	20	9	31	31	6	16.2	76	32	29,6	53	18	25,3	180	65	26.5
17.	32	15	31.9	95	11	1	141	23	14	170	26	13.2	438	75	14.5
18.	1	1	50	0	1	100	0	1	100	0	0	0	1	3	75
19.	7	2	22.2	3	0	0	4	0	0	2	0	0	16	2	11.1
20.	8	3	27.2	12	1	8.3	9	6	40	13	3	18.7	42	13	23.6
21.	0	0	0	1	0	0	7	1	12.5	2	0	0	10	1	9.09
22.	8	3	27.2	7	2	22.2	5	2	28.5	5	1	16.6	25	8	24.2
23.	0	3	100	2	0	100	2	0	0	1	0	0	5	3	27.2
24.	1	4	80	4	4	50	3	0	0	2	0	0	10	8	44.4
25.	3	4	57.1	0	0	0	3	2	40	3	0	0	9	6	40
26.	0	0	0	1	0	0	2	0	0	1	0	0	4	0	0
27.	0	0	0	2	0	0	6	3	33.3	1	0	0	9	3	25
28.	0	0	0	6	0	0	13	7	35	2	0	0	21	7	25
29.	0	0	0	9	5	35.7	11	10	47.6	3	0	0	23	15	39.4

30.	0	0	0	13	0	0	4	4	50	0	0	0	23	4	14.8
31.	0	0	0	2	1	33.3	21	3	12.5	14	2	12.5	37	6	13.9
32.	2	1	33.3	0	0	0	1	3	75	2	2	50	5	6	54.5
33.	1	0	0	8	1	11.1	4	0	0	1	0	0	14	1	6.6
34.	2	0	0	3	0	0	1	1	100	1	0	0	7	1	12.5
35.	5	1	16.6	5	1	16.6	1	0	0	3	0	0	14	2	12.50
36.	3	0	0	6	2	25	3	9	75	3	8	72.7	15	19	55.8
37.	4	0	0	5	0	0	7	1	12.5	1	1	50	17	2	10.5
38.	0	0	0	2	0	0	9	1	10	0	1	100	11	2	15.3
39.	0	0	0	7	2	22.2	2	2	50	0	0	0	9	4	30.7
40.	1	0	0	2	0	0	5	3	37.5	11	1	8.33	19	4	18.1
41.	4	0	0	1	0	0	1	3	75	4	0	0	10	3	23.1
42.	13	2	13.3	21	1	4.5	2	2	50	4	0	0	40	5	11.1
43.	8	4	33.3	5	1	16.6	16	12	42.8	13	0	0	42	17	28.8
44.	6	0	0	14	3	17.6	10	3	23	0	0	0	30	6	16.6
45.	5	1	16.6	1	2	66.6	5	0	0	0	0	0	11	3	21.4
46.	4	0	0	1	0	0	2	0	0	2	0	0	9	0	0
47.	1	0	0	10	0	0	5	2	28.5	9	1	10	25	3	10.7
48.	0	0	0	1	0	0	2	1	33.3	3	0	0	6	1	14.2
49.	1	2	66.6	1	1	50	0	2	100	1	0	0	3	5	62.5
Συνολα	299	97	24,5	430	51	10,6	464	170	26,8	364	102	21,9	1557	420	21,24

Πιο αναλυτικά ανά δεξιότητα (πίν. 7 και 8, ραβδογράμματα 5-8,) σε σύνολο 396 υποψηφίων στο Α' επίπεδο στην κατανόηση προφορικού λόγου πέτυχαν 342, ποσοστό 86,36% και απέτυχαν 54, ποσοστό 13,64%, στην κατανόηση γραπτού λόγου πέτυχαν 377, ποσοστό 95,20%, και απέτυχαν 19, ποσοστό 4,80%, στην παραγωγή γραπτού λόγου πέτυχαν 315, ποσοστό 79,55%, και απέτυχαν 81, ποσοστό 20,45%, και στην παραγωγή προφορικού λόγου πέτυχαν 379, ποσοστό 95,66%, και απέτυχαν 17, ποσοστό 4,29%. Στο Β' επίπεδο, σε σύνολο 481 υποψηφίων πέτυχαν στην κατανόηση προφορικού λόγου 449, ποσοστό 93,35, και απέτυχαν 32, ποσοστό 6,65%, στην κατανόηση γραπτού λόγου πέτυχαν 467 υποψήφιοι, ποσοστό 97,09%, και απέτυχαν 14, ποσοστό 2,91%, στην παραγωγή γραπτού λόγου πέτυχαν 436, ποσοστό 90,64%, και απέτυχαν 45, ποσοστό 9,36% και στην παραγωγή προφορικού λόγου έχουμε τους ίδιους αριθμούς και ποσοστά επιτυχίας/αποτυχίας με την κατανόηση γραπτού λόγου. Στο Γ' επίπεδο, σε σύνολο 634 παρόντων, στην κατανόηση προφορικού λόγου πέτυχαν 574, ποσοστό 90,54%, και απέτυχαν 60, ποσοστό 9,46%, στην κατανόηση γραπτού λόγου πέτυχαν 551, ποσοστό 86,91%, και απέτυχαν 83, ποσοστό 13,09%, στην παραγωγή γραπτού λόγου πέτυχαν 490, ποσοστό 77,29%, και απέτυχαν 144, ποσοστό 22,71%, στην παραγωγή προφορικού λόγου πέτυχαν 605, ποσοστό 95,43% και απέτυχαν 29, ποσοστό 4,57%. Τέλος, στο Δ' επίπεδο σε σύνολο 466 παρόντων στην κατανόηση προφορικού λόγου πέτυχαν 449, ποσοστό 96,35%, και απέτυχαν 17, ποσοστό 3,65%, στην κατανόηση γραπτού λόγου πέτυχαν 381, ποσοστό 81,76%, και απέτυχαν 85, ποσοστό 18,24%, στην παραγωγή γραπτού λόγου πέτυχαν 412, ποσοστό 88,41%, και απέτυχαν 54, ποσοστό 11,59% και στην παραγωγή προφορικού λόγου πέτυχαν 464, ποσοστό 99,57% και απέτυχαν μόνο 2, ποσοστό 0.43%, εξαιρετικά χαμηλό ποσοστό.

ΠΙΝΑΚΑΣ 7. ΕΞΕΤΑΣΕΙΣ ΜΑΪΟΥ 2003												
ΣΥΝΟΛΟ ΑΡΙΘΜΟΥ ΚΑΙ ΠΟΣΟΣΤΩΝ ΑΠΟΤΥΧΟΝΤΩΝ ΑΝΑ ΔΕΞΙΟΤΗΤΑ ΚΑΙ ΕΠΙΠΕΔΟ												
ΕΠΙΠΕΔΑΠΑΡΟΝΤ	Κατανόηση προφ			Κατανόηση Γραπτού			Παραγωγή γραπτού			Παραγωγή προφ		
	Πέτ	Απ	% απ	Πέτ	Απ	% απ	Πέτ	Απ	% απ	Πέτ	Απ	% απ
Α' ΕΠΙΠ Παρ 396	342	54	13,64	377	19	4,80	315	81	20,45	379	17	4,29

Β' ΕΠΙΠ Παρ 481	449	32	6,65	467	14	2,91	436	45	9,36	467	14	2,91
Γ' ΕΠΙΠ Παρ 634	574	60	9,46	551	83	13,09	490	144	22,71	605	29	4,57
Δ' ΕΠΙΠ Παρ 466	449	17	3,65	381	85	18,24	412	54	11,59	464	2	0,43
ΣΥΝΟΛ	1814	163	8,24	1776	201	10,17	1653	324	15,28	1915	62	3,19

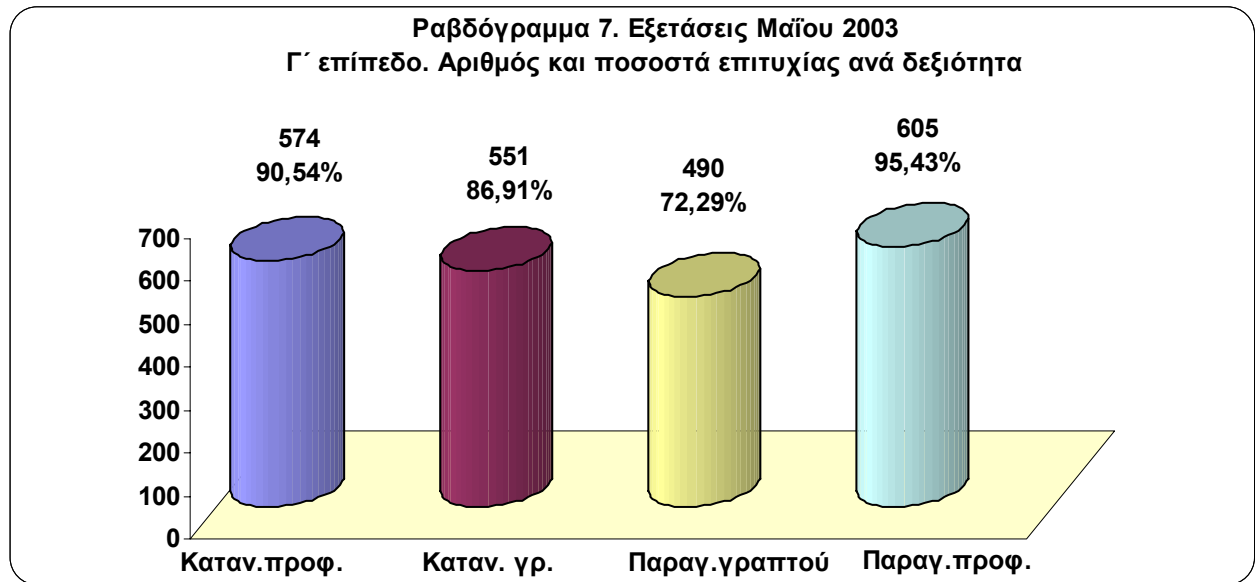
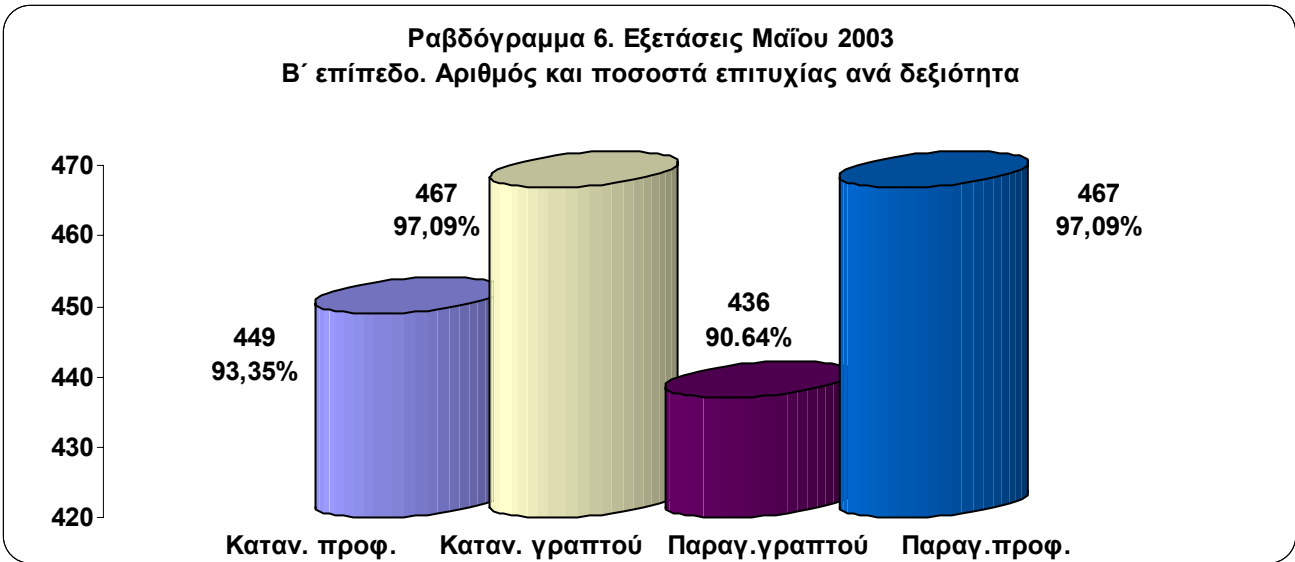
ΠΙΝΑΚΑΣ 8. ΕΞΕΤΑΣΕΙΣ ΜΑΪΟΥ 2003 - ΑΠΟΤΥΧΟΝΤΕΣ ΑΝΑ ΔΕΞΙΟΤΗΤΑ ΚΑΤΑ ΕΠΙΠΕΔΟ																
α/α	Α' επίπεδο				Β' επίπεδο				Γ' επίπεδο				Δ' επίπεδο			
	ΚΠ	ΚΓ	ΠΓ	ΠΠ	ΚΠ	ΚΓ	ΠΓ	ΠΠ	ΚΠ	ΚΓ	ΠΓ	ΠΠ	ΚΠ	ΚΓ	ΠΓ	ΠΠ
47.	2	1	5	0	1	0	1	0	0	0	0	0	0	0	0	0
48.	0	0	2	0	0	0	1	0	0	2	5	0	1	5	2	0
49.	4	1	5	1	0	1	1	0	0	0	0	0	1	2	2	0
50.	9	1	17	0	3	3	6	0	7	7	5	1	3	17	9	1
51.	0	0	0	0	0	0	0	0	0	0	0	0	0	1	2	0
52.	2	0	4	0	0	0	0	0	1	0	2	0	0	0	0	0
53.	0	0	0	0	0	0	0	0	0	1	7	1	1	4	2	0
54.	0	0	0	0	0	0	0	0	0	0	2	0	0	0	1	0
55.	0	0	0	0	0	0	0	0	0	0	0	0	0	0	0	0
56.	0	0	0	0	0	0	0	0	0	1	0	0	0	0	0	0
57.	0	0	2	1	0	0	0	0	0	0	0	0	0	0	0	0
58.	1	1	1	0	0	0	0	0	0	0	0	0	0	0	0	0
59.	0	0	1	0	0	0	0	0	0	0	5	0	0	0	0	0
60.	1	1	2	0	0	0	0	0	0	4	4	1	1	4	2	1
61.	0	0	0	0	0	0	0	0	0	0	0	0	0	0	0	0
62.	8	1	3	5	3	1	3	2	10	13	25	5	2	14	10	0
63.	6	4	15	3	6	4	11	0	7	15	17	1	2	23	8	0
64.	1	0	1	0	0	0	1	0	0	1	0	0	0	0	0	0
65.	2	1	1	1	0	0	0	0	0	0	0	0	0	0	0	0
66.	2	0	2	1	0	0	1	0	2	2	4	0	1	2	2	0
67.	0	0	0	0	0	0	0	0	0	0	1	1	0	0	0	0
68.	2	1	3	3	1	0	2	1	1	2	1	2	0	1	1	0
69.	3	1	3	1	1	0	2	0	0	0	0	0	0	0	0	0
70.	4	1	1	4	2	2	3	1	0	0	0	0	0	0	0	0
71.	0	0	4	0	0	0	0	0	2	2	2	2	0	0	0	0
72.	0	0	0	0	0	0	0	0	0	0	0	0	0	0	0	0
73.	0	0	0	0	0	0	0	0	3	3	3	3	0	0	0	0
74.	0	0	0	0	0	0	0	0	3	3	6	0	0	0	0	0
75.	0	0	0	0	5	2	5	5	3	4	10	3	0	0	0	0
76.	0	0	0	0	0	0	0	0	2	1	4	2	0	0	0	0
77.	0	0	0	0	1	0	0	0	3	1	2	0	1	1	1	0
78.	0	0	1	1	0	0	0	0	1	0	2	0	0	0	2	0
79.	0	0	0	0	1	0	0	0	0	0	0	0	0	0	0	0
80.	0	0	0	0	0	0	0	0	0	0	1	0	0	0	0	0
81.	1	1	0	1	1	0	0	0	0	0	0	0	0	0	0	0
82.	0	0	0	0	1	0	2	0	3	5	7	0	4	7	5	0
83.	0	0	0	0	0	0	0	0	0	1	1	0	0	1	1	0
84.	0	0	0	0	0	0	0	0	1	1	1	1	0	1	1	0
85.	0	0	0	0	2	0	1	2	0	1	2	0	0	0	0	0
86.	0	0	0	0	0	0	0	0	1	2	2	0	0	1	0	0
87.	0	0	0	0	0	0	0	0	0	0	3	0	0	0	0	0
88.	1	2	2	1	0	0	1	1	1	1	1	0	0	0	0	0
89.	4	2	4	3	1	0	1	0	7	8	10	3	0	0	0	0
90.	0	0	0	0	1	1	1	1	1	2	3	2	0	0	0	0
91.	1	0	0	1	2	0	1	1	0	0	0	0	0	0	0	0
92.	0	0	0	0	0	0	0	0	0	0	0	0	0	0	0	0
93.	0	0	0	0	0	0	0	0	0	0	2	1	0	1	1	0
94.	0	0	0	0	0	0	0	0	1	0	1	0	0	0	0	0

95.	0	0	2	2	0	0	1	1	0	0	2	0	0	0	0	
Σύνολ	54	19	81	17	32	14	45	14	60	83	4	29	17	85	54	2
Ποσοστ	13,64	4,80	20,45	4,29	6,65	2,91	9,36	2,91	9,46	13,09	22,71	4,57	3,65	18,24	11,59	0,43

Στα αποτελέσματα των εξετάσεων του 2002 στο Α' και το Γ' επίπεδο το μεγαλύτερο ποσοστό αποτυχίας παρουσιάζεται στην παραγωγή γραπτού λόγου (20,45% και 22,71% αντίστοιχα) (πίν. 7 και 8), ενώ το μικρότερο ποσοστό παρουσιάζεται στην παραγωγή προφορικού λόγου (4,29% και 4,57% αντίστοιχα). Στο Β' επίπεδο το υψηλότερο ποσοστό αποτυχίας παρουσιάζεται στην παραγωγή γραπτού λόγου και το μικρότερο, με το ίδιο ποσοστό, στην κατανόηση γραπτού και την παραγωγή προφορικού λόγου. Γενικά στο Β' επίπεδο τα ποσοστά

αποτυχίας είναι χαμηλά. Από την ανάλυση των ερωτημάτων στην κατανόηση γραπτού λόγου προέκυψε ότι στο δεύτερο μέρος της δεξιότητας (13 ερωτ.) τα 6 είχαν πολύ υψηλό δείκτη ευκολίας, ενώ τα υπόλοιπα 7 ήταν μέσα στα αποδεκτά όρια και ο δείκτης διακρίτοτητας ήταν για 10 ερωτήματα μέσα στα αποδεκτά όρια, ενώ 3 είχαν πολύ χαμηλό. Το πρώτο μέρος, το οποίο δεν έχει αναλυθεί, γιατί περιέχει παραγωγή λόγου, πιθανόν να ήταν πολύ εύκολο για τους υποψηφίους. Αυτή η υπόθεση που μπορεί να δικαιολογήσει το τόσο χαμηλό ποσοστό αποτυχίας στην κατανόηση γραπτού λόγου. Στο Δ' επίπεδο το μεγαλύτερο ποσοστό αποτυχίας παρατηρείται, όχι στην παραγωγή γραπτού λόγου αλλά στην κατανόηση γραπτού λόγου (10,17%), και το μικρότερο ποσοστό (0,43%), με μόνο δύο αποτυχόντες, στην παραγωγή προφορικού λόγου, ιδιαίτερα υψηλό ποσοστό επιτυχίας





που χρειάζεται να διερευνηθεί. Από την ανάλυση των ερωτημάτων της κατανόησης γραπτού λόγου στο Δ' επίπεδο, έχει προκύψει ότι από τα 25 μόνο 3 ερωτήματα είχαν υψηλό δείκτη ευκολίας, ενώ τα υπόλοιπα 22

ήταν μέσα στα αποδεκτά όρια. Η διακρίσιμότητα 10 ερωτημάτων είχε χαμηλό δείκτη, ενώ 15 ερωτημάτων ήταν μέσα στα αποδεκτά όρια. Τα αποτελέσματα αυτά δε δίνουν ικανοποιητική ερμηνεία για το συγκριτικά μεγαλύτερο ποσοστό αποτυχίας. Ωστόσο, αυτό το ποσοστό αποτυχίας μπορεί να θεωρηθεί υψηλό μόνο σε σύγκριση με τα ποσοστά των άλλων επιπέδων στην ίδια δεξιότητα. Αντίθετα είναι κάτω από τα αποδεκτά όρια, γεγονός που δείχνει ότι τα ερωτήματα είχαν υψηλό δείκτη ευκολίας.

3.2.1 Κεντρική τάση

Οι αναλύσεις που ακολουθούν έχουν ως σκοπό να δείξουν κατά πόσο οι αριθμητικοί δείκτες της κεντρικής τάσης συγκεντρώνονται σ' ένα κοινό σημείο ή υπάρχουν μεταξύ τους αποκλίσεις από τις οποίες είναι δυνατό να διαφανεί η δυσκολία/ευκολία των εξεταστικών θεμάτων. Όσο πιο ψηλές είναι οι τιμές αυτών των δεικτών (σημαίνει ότι υπάρχει μεγάλη συγκέντρωση στους υψηλούς βαθμούς) τόσο πιο εύκολα θεωρούνται τα εξεταστικά θέματα.

ΠΙΝΑΚΑΣ 7.1 ΣΥΧΝΟΤΗΤΑ ΒΑΘΜΩΝ ΑΝΑ ΕΠΙΠΕΔΟ ΚΑΤΑΝΟΗΣΗ ΠΡΟΦΟΡΙΚΟΥ ΛΟΓΟΥ				
Βαθμοί	Συχνότητα			
	Α'	Β'	Γ'	Δ'
25	72	11	8	3
24	61	21	20	19
23	37	43	54	38
22	42	58	70	49
21	26	67	69	64
20	23	58	78	90
19	14	60	81	68
18	10	47	74	46
17	18	25	51	31
16	12	28	34	21
15	27	31	35	20
14	2	2	12	3
13	10	6	16	3
12	6	5	16	5
11	6	7	9	3
10	7	3	4	2
9	7	3	1	
8	4	3	1	
7	3	2		
6	1	1		
5	1		1	1
4	1			
3	2			
2	1			
1	1			
0	0			
	396	481	634	466

ΠΙΝΑΚΑΣ 7.2 ΣΥΧΝΟΤΗΤΑ ΒΑΘΜΩΝ ΑΝΑ ΕΠΙΠΕΔΟ ΚΑΤΑΝΟΗΣΗ ΓΡΑΠΤΟΥ ΛΟΓΟΥ				
Βαθμοί	Συχνότητα			
	Α'	Β'	Γ'	Δ'
25	74	98	3	7
24	78	107	18	24
23	85	76	46	31
22	51	68	66	35
21	40	37	65	42
20	22	27	88	44
19	5	18	58	39
18	5	13	61	35
17	7	8	40	24
16	6	9	48	34
15	4	6	58	66
14	3	4	10	3
13	5	3	14	6
12		1	15	5
11		1	11	21
10	6	1	8	9
9	1	2	9	14
8		1	4	4
7	2		3	9
6	1		3	5
5	1		1	4
4			2	4
3			2	1
2				
1			1	
0		1		
	396	481	634	

ΠΙΝΑΚΑΣ 7.3 ΣΥΧΝΟΤΗΤΑ ΒΑΘΜΩΝ ΑΝΑ ΕΠΙΠΕΔΟ ΠΑΡΑΓΩΓΗ ΓΡΑΠΤΟΥ ΛΟΓΟΥ				
Βαθμοί	Συχνότητα			
	Α'	Β'	Γ'	Δ'
25	8	11	11	26

ΠΙΝΑΚΑΣ 7.4 ΣΥΧΝΟΤΗΤΑ ΒΑΘΜΩΝ ΑΝΑ ΕΠΙΠΕΔΟ ΠΑΡΑΓΩΓΗ ΠΡΟΦΟΡΙΚΟΥ ΛΟΓΟΥ				
Βαθμοί	Συχνότητα			
	Α'	Β'	Γ'	Δ'
25	71	125	155	195

24	12	19	22	38	24	38	41	73	58
23	16	29	31	36	23	39	58	88	75
22	23	35	53	37	22	37	39	63	27
21	26	37	40	27	21	30	42	30	18
20	31	36	50	45	20	32	40	42	26
19	49	46	50	49	19	31	25	35	18
18	41	56	62	53	18	29	26	40	12
17	42	60	54	35	17	15	17	26	10
16	28	47	56	30	16	12	22	25	13
15	39	60	60	35	15	32	31	26	12
14	5	4	14	10	14	3	5	11	1
13	12	15	44	11	13	5	4	9	
12	23	7	24	8	12	3	3	4	1
11	17	10	17	9	11	6		4	
10	9	6	21	2	10	2			
9	1	3	12	5	9	1	1		
8	2		4	1	8	3			
7			5	1	7	0	1		
6	3		1	2	6	3			
5	3		1	3	5	3		1	
4	1			0	4				
3	1			3	3				
2	1				2				
1	1				1				
0	2		1		0				
	396	481	633*	466		395	481	632*	466

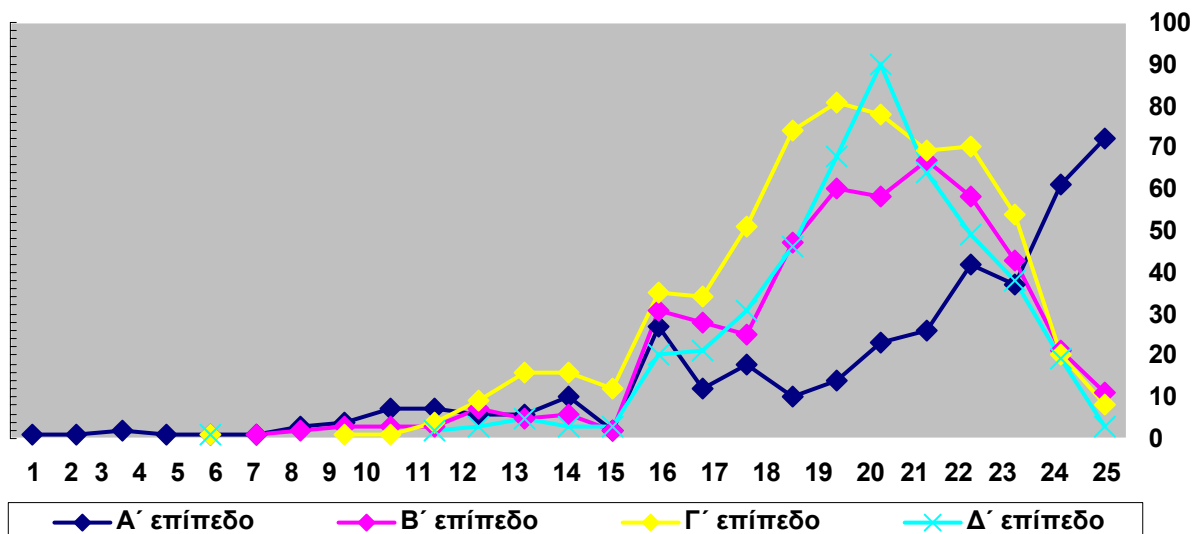
Στους πίνακες 7.1, 7.2, 7.3 και 7.4 καταχωρίστηκαν με τη συχνότητα που παρουσιάζονται όλοι οι βαθμοί των υποψηφίων ανά δεξιότητα και ανά επίπεδο. Από αυτούς τους πίνακες, από τα διαγράμματα 1-4 και τα ιστογράμματα 1-16, διαπιστώθηκε σχετική διασπορά των βαθμών με σαφείς ενδείξεις ότι η κατανομή των βαθμών παρουσιάζει όλα τα χαρακτηριστικά της ασύμμετρης αρνητικής, δηλαδή τα εξεταστικά ερωτήματα παρουσιάζουν αρκετά υψηλό βαθμό ευκολίας σε όλες τις δεξιότητες –εκτός από την παραγωγή προφορικού λόγου που είναι πλέον δεδομένη.

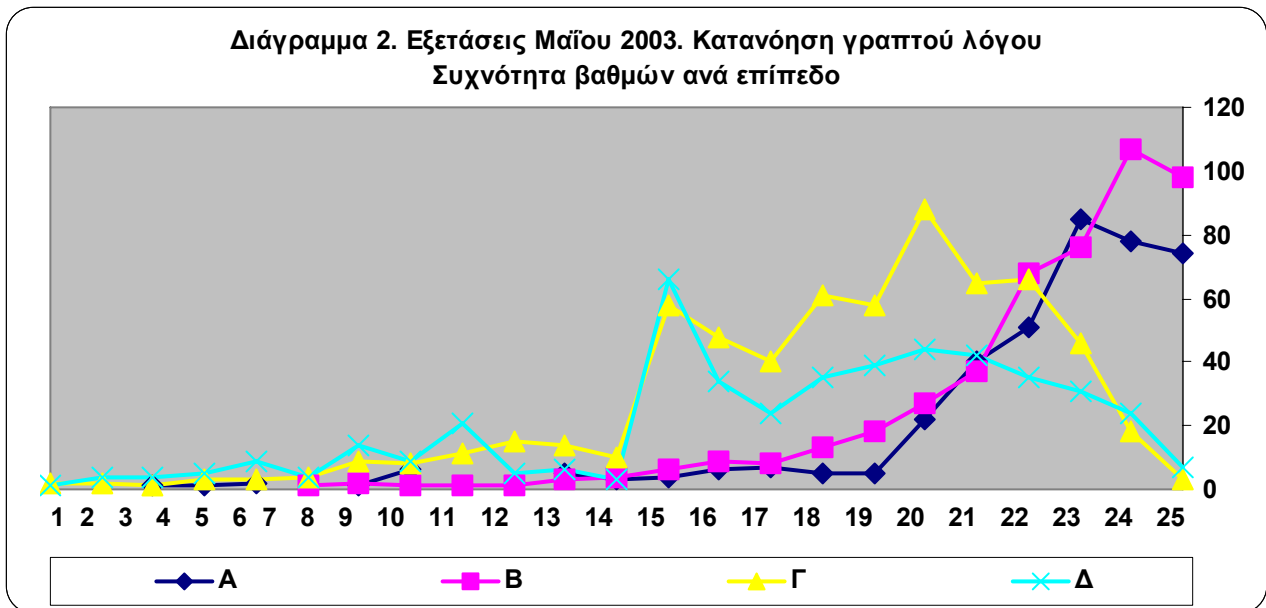
Αναλυτικότερα, στην κατανόηση προφορικού λόγου (πίν. 7.1, διάγραμμα 1, ιστογράμματα 1, 5, 9, 13) παρατηρούμε ότι η μεγαλύτερη συγκέντρωση βαθμών παρατηρείται στο Α' επίπεδο μεταξύ του 13 και του 25 με μεγαλύτερη συγκέντρωση στους υψηλούς βαθμούς και με καμπύλη κατανομής βαθμών ασύμμετρη αρνητική, στο Β' επίπεδο μεταξύ του 15 και του 25 με μεγαλύτερη συγκέντρωση στους μέσους και υψηλούς βαθμούς και με καμπύλη κατανομής βαθμών ασύμμετρη αρνητική, στο Γ' μεταξύ του 12 και του 25 με μεγαλύτερη συγκέντρωση στους μέσους και υψηλούς βαθμούς και με καμπύλη κατανομής βαθμών ασύμμετρη αρνητική, και στο Δ' μεταξύ του 15 και του 24 με μεγαλύτερη συγκέντρωση επίσης στους μέσους και υψηλούς βαθμούς και με επίσης καμπύλη κατανομής βαθμών ασύμμετρη αρνητική. Οι παρατηρήσεις αυτές οδηγούν στο συμπέρασμα ότι τα εξεταστικά ερωτήματα ήταν εύκολα, γεγονός που επιβεβαιώνεται και από την ανάλυση των εξεταστικών ερωτημάτων της κατανόησης προφορικού λόγου, ο δείκτης ευκολίας για την πλειονότητα των ερωτημάτων ήταν πολύ υψηλός (πάνω από 80%), αλλά ο δείκτης διακρίτοτητας ήταν μέσα στα αποδεκτά όρια.

* Η διαφορά οφείλεται στο ότι κάποιοι υποψήφιοι δεν πήραν μέρος στην εξέταση παραγωγής γραπτού και προφορικού λόγου.

Στην κατανόηση γραπτού λόγου (πίν. 7.2, διάγραμμα 2, ιστογράμματα 2, 6, 10, 14) παρατηρείται ότι στο Α' επίπεδο οι περισσότεροι βαθμοί συγκεντρώνονται μεταξύ του 20 και του 25, ενδεικτικό του μεγάλου βαθμού ευκολίας και της χαμηλής διακριτικής ικανότητας των εξεταστικών ερωτημάτων, όπως αποδεικνύεται και από την ανάλυσή τους (ποσοστό ευκολίας πάνω από 80%, και δείκτης διακριτότητας αρκετά χαμηλότερος από το .30). Η καμπύλη κατανομής βαθμών είναι ασύμμετρη αρνητική. Το ίδιο παρατηρείται και στο Β' όπου επίσης η μεγαλύτερη συγκέντρωση είναι μεταξύ του 18 και του 25, κυρίως στους βαθμούς 24 και 25, και με καμπύλη κατανομής βαθμών ασύμμετρη αρνητική, συνεπώς τα ερωτήματα φαίνεται να έχουν σχετικά υψηλό βαθμό ευκολίας. Η ανάλυση των εξεταστικών ερωτημάτων δείχνει ότι τα περισσότερα ερωτήματα έχουν υψηλό δείκτη ευκολίας, σε αρκετές περιπτώσεις πάνω από 80% και σχετικό ικανοποιητικό δείκτη διακριτότητας (σε 12 από τα 25 ερωτήματα πάνω από .30). Στο Γ' επίπεδο παρατηρείται ότι το εύρος των βαθμών είναι μεταξύ του 11 και του 25, με πολύ μεγάλη συγκέντρωση μεταξύ του 15 και του 24. Από την ανάλυση των εξεταστικών ερωτημάτων προκύπτει ότι τα περισσότερα (18) έχουν υψηλό επίπεδο δυσκολίας, 4 ικανοποιητικό και ένα αποδείχτηκε εξαιρετικά δύσκολο, ενώ ο δείκτης διακριτότητας είναι μάλλον χαμηλός στα περισσότερα ερωτήματα. Στο Δ' η κατανομή των βαθμών, παρόλο που η καμπύλη κατανομής βαθμών είναι και σ' αυτή τη δεξιότητα ασύμμετρη αρνητική, παρουσιάζει μεγαλύτερη ισορροπία με συγκέντρωση από τους μέσους ως τους υψηλούς με τους περισσότερους από 9 ως το 25, γεγονός που δείχνει ότι το εύρος τους είναι μεγαλύτερο με ικανοποιητική διακριτική ικανότητα, όπως αποδεικνύεται και από τα αποτελέσματα της ανάλυσης των εξεταστικών ερωτημάτων στη συγκεκριμένη δεξιότητα με 22 από τα 25 ερωτήματα να έχουν δείκτη ευκολίας μέσα στα αποδεκτά όρια και

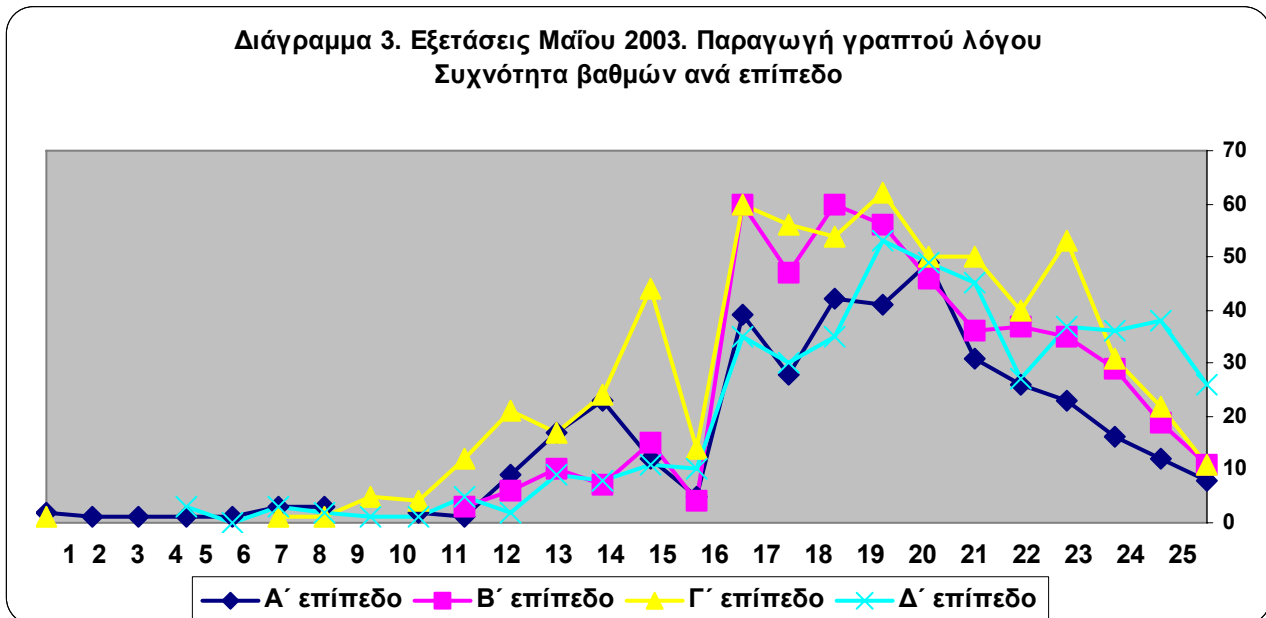
**Διάγραμμα 1. Εξετάσεις Μαΐου 2003. Κατανόηση προφορικού λόγου
Συχνότητα βαθμών ανά επίπεδο**

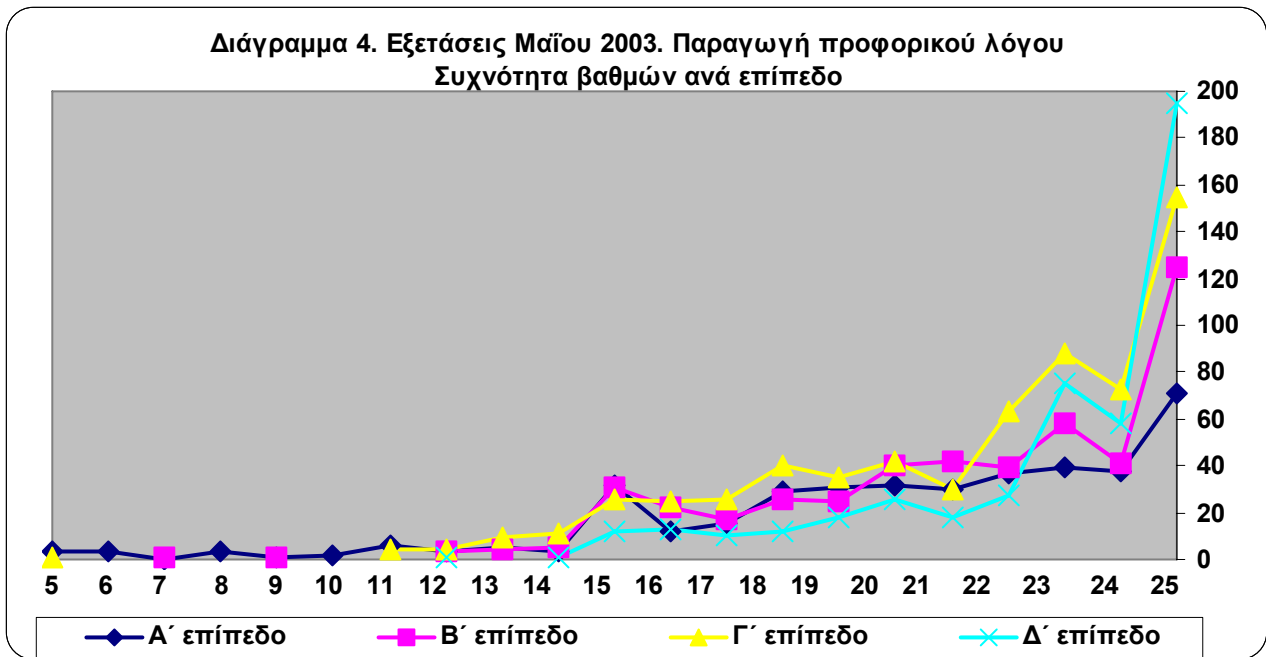




15 από τα 25 ερωτήματα να διαθέτουν δείκτη διακριτότητας επίσης μέσα στα αποδεκτά όρια. Τα συμπεράσματα μπορούν να επιβεβαιωθούν και από το διάγραμμα 2 όπου η καμπύλη κατανομής των βαθμών φαίνεται να πλησιάζει τη συμμετρική καμπύλη κατανομής.

Στην παραγωγή γραπτού λόγου (πίν. 7.3, διάγραμμα 3, ιστογράμματα 3, 7, 11, 15), στο Α' επίπεδο οι περισσότεροι βαθμοί κατανέμονται μεταξύ του 11 και του 24, στο Β' επίπεδο οι περισσότεροι βαθμοί κατανέμονται από το 11 ως το 25, στο Γ' επίπεδο από το 12 ως το 25 και στο Δ' επίπεδο, στο οποίο τα ποσοστά αποτυχίας σ' αυτή τη δεξιότητα είναι χαμηλότερα από αυτά της κατανόησης γραπτού λόγου, οι βαθμοί κατανέμονται μεταξύ του 13 και του 25. Είναι σαφές ότι η διακύμανση των βαθμών είναι ευρεία και η καμπύλη κατανομής βαθμών ασύμμετρη αρνητική.

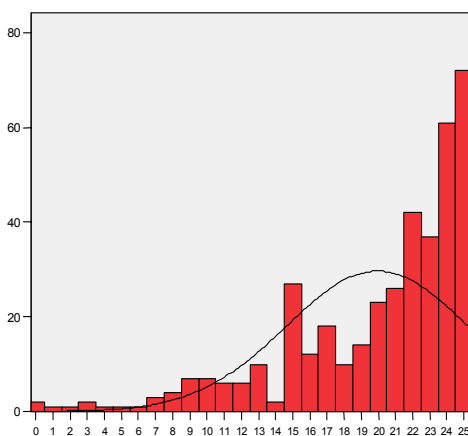




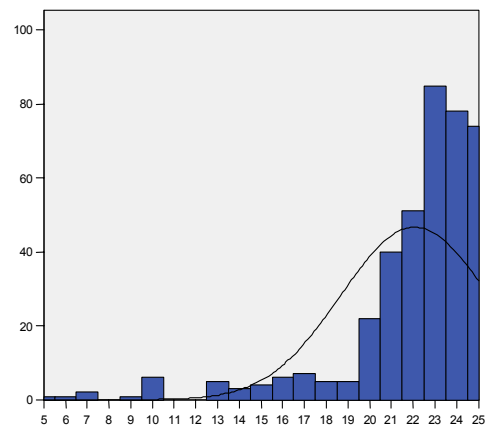
Στην παραγωγή προφορικού λόγου (πίν. 7.4, διάγραμμα 4, ιστογράμματα 4, 8, 12, 16) παρατηρούμε ότι ένας πολύ μεγάλος αριθμός βαθμών συγκεντρώνεται στο 25 (άριστα), Α' επίπεδο 71, Β' επίπεδο 125, στο Γ' επίπεδο 155 και στο Δ' 195. Η παραγωγή προφορικού λόγου είναι η δεξιότητα η οποία σε όλες τις εξεταστικές περιόδους παρουσιάζει ιδιαίτερα υψηλά ποσοστά επιτυχίας με μεγάλη συγκέντρωση στους υψηλούς βαθμούς και καμπύλη κατανομής βαθμών ασύμμετρη αρνητική. Η τόσο μεγάλη συγκέντρωση βαθμών στις υψηλές βαθμολογίες και τα ιδιαίτερα χαμηλά ποσοστά αποτυχίας μπορεί να οφείλονται στο γεγονός της συμμετοχής μεγάλου αριθμού ομογενών, οι οποίοι κατά κανόνα διαθέτουν σχετική άνεση στην παραγωγή προφορικού λόγου.

ΕΞΕΤΑΣΕΙΣ ΜΑΪΟΥ 2003. ΙΣΤΟΓΡΑΜΜΑΤΑ ΑΝΑ ΕΠΙΠΕΔΟ ΚΑΙ ΔΕΞΙΟΤΗΤΑ ΜΕ ΚΑΜΠΥΛΗ ΚΑΤΑΝΟΜΗΣ ΒΑΘΜΩΝ

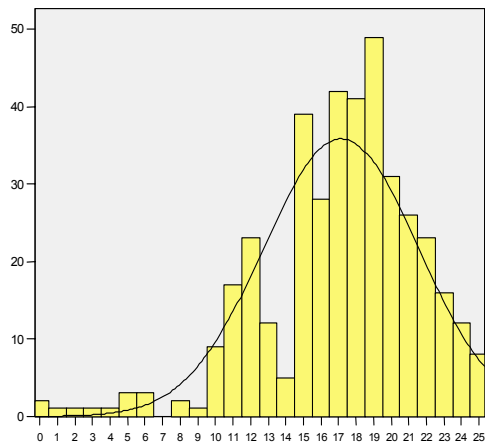
1. ΚΠ. Α' ΕΠΙΠΕΔΟ 2003



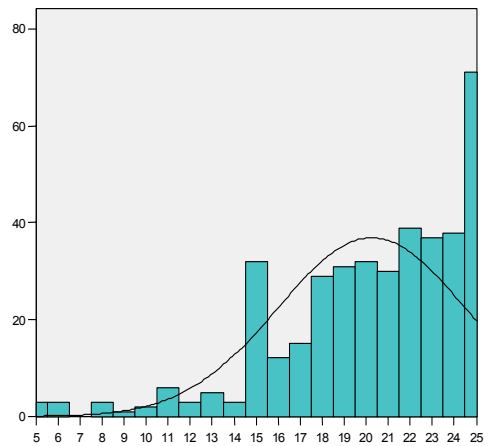
2. ΚΓ. Α' επίπεδο 2003



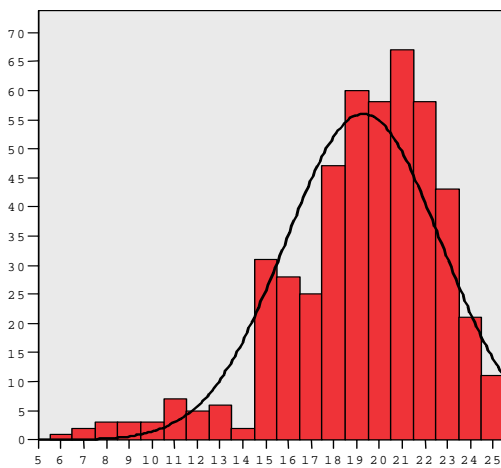
3. ΠΓ. Α' επίπεδο 2003



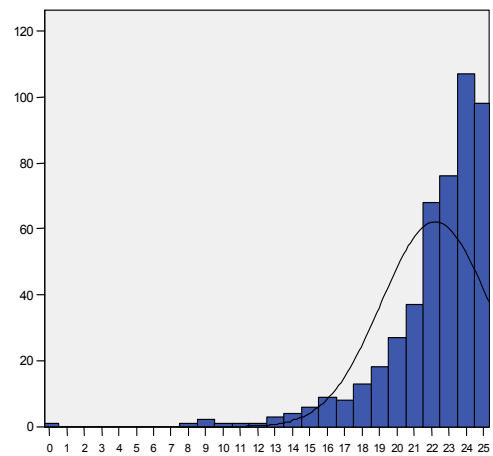
4. ΠΠ. Α' επίπεδο 2003



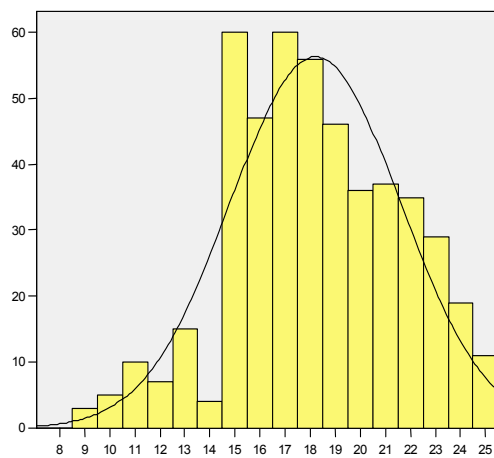
5. ΚΠ. Β' ΕΠΙΠΕΔΟ 2003



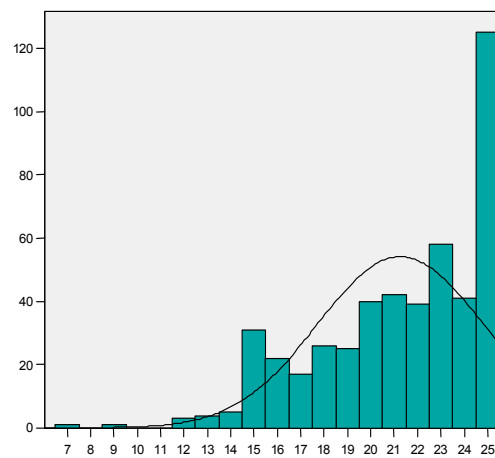
6. ΚΓ. Β' επίπεδο 2003



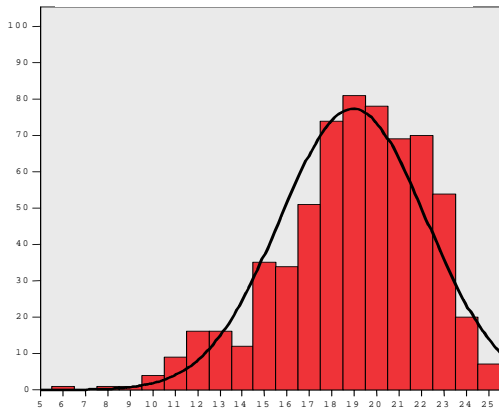
7. ΠΓ. Β' επίπεδο 2003



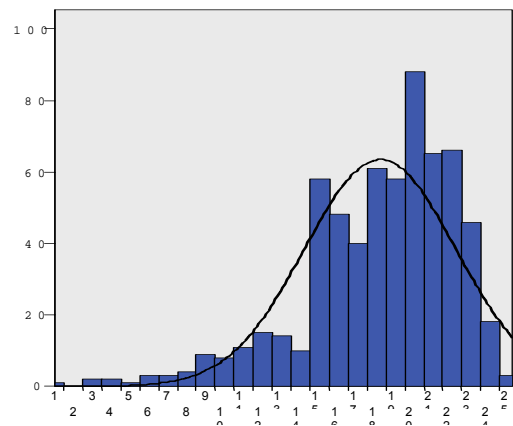
8. ΠΠ. Β' επίπεδο 2003



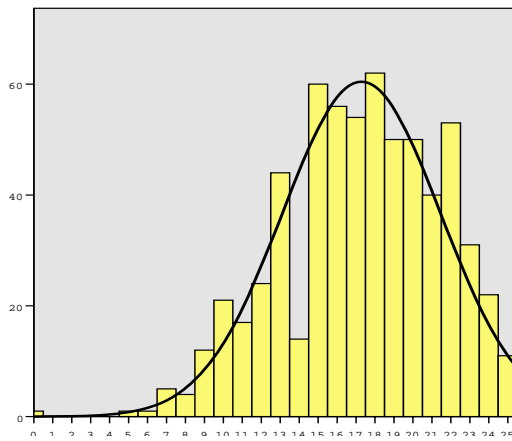
9. ΚΠ. Γ' ΕΠΙΠΕΔΟ 2003



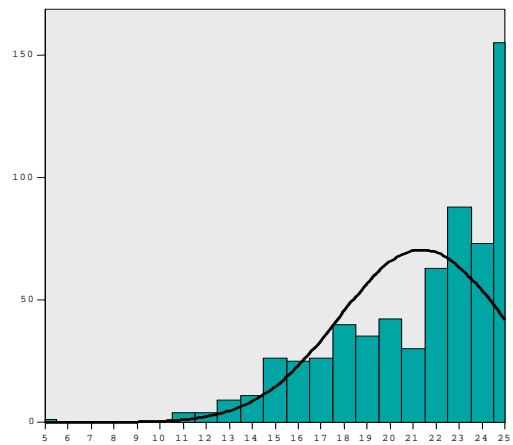
10. ΚΓ. Γ' επίπεδο 2003



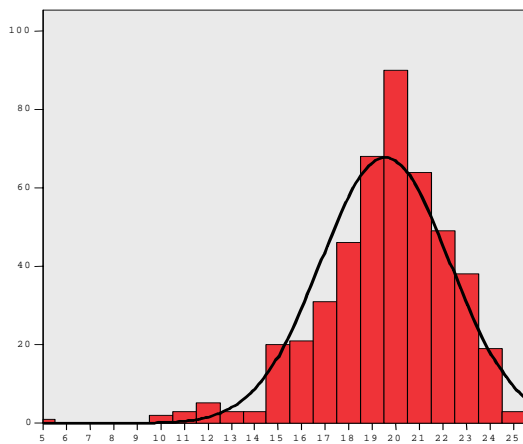
11. ΠΓ. Γ' επίπεδο 2003



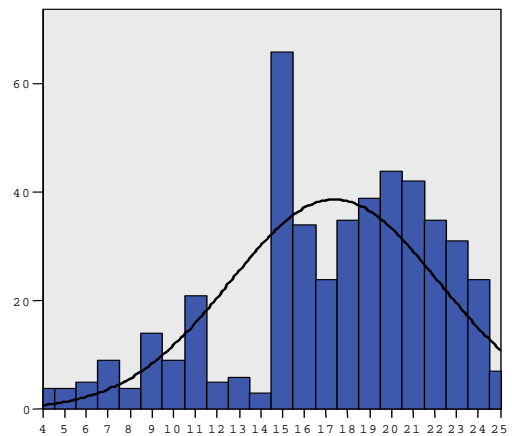
12. ΠΠ. Γ' επίπεδο 2003



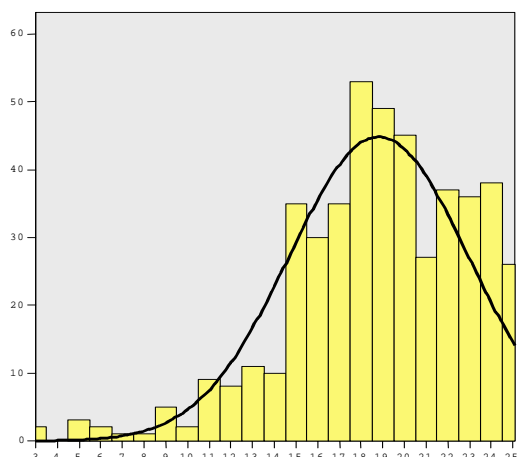
13. ΚΠ. Δ' ΕΠΙΠΕΔΟ 2003



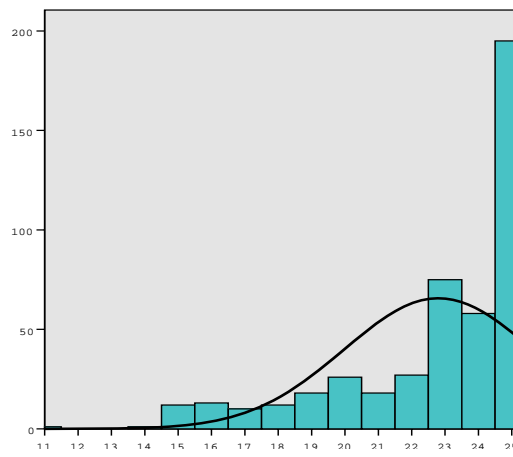
14. ΚΓ. Δ' επίπεδο 2003



15. ΠΓ. Δ' επίπεδο 2003



16. ΠΠ. Δ' επίπεδο 2003



Με βάση τους πίνακες που κατασκευάστηκαν για την κατανομή των βαθμών (7.1-7.4) (Παράρτημα Π.1), υπολογίστηκαν ο ΕΒ, η Δ και ο ΜΟ των βαθμών για κάθε δεξιότητα. Στον πίνακα 8 παρουσιάζεται ο ΕΒ της κάθε δεξιότητας ανά επίπεδο, στον πίνακα 9 η διάμεσος και στον πίνακα 10 ο ΜΟ των βαθμών. Ο πίνακας 11 περιέχει όλους τους αριθμητικούς δείκτες της κεντρικής τάσης και δίνει τη δυνατότητα της μεταξύ τους σύγκρισης.

ΠΙΝΑΚΑΣ 8. ΕΞΕΤΑΣΕΙΣ ΜΑΪΟΥ 2003. Ο ΕΠΙΚΡΑΤΗΣΤΕΡΟΣ ΒΑΘΜΟΣ ΤΩΝ ΑΠΟΤΕΛΕΣΜΑΤΩΝ ΚΑΤΑ ΕΠΙΠΕΔΟ ΚΑΙ ΑΝΑ ΔΕΞΙΟΤΗΤΑ				
Δεξιότητες	Επίπεδα			
	Α'	Β'	Γ'	Δ'
Κατανόηση προφορικού	25	21	19	20
Κατανόηση γραπτού	23	24	20	15
Παραγωγή γραπτού	19	15, 17	18	18
Παραγωγή προφορικού	25	25	25	25

3.2.1.1 Επικρατέστερος βαθμός

Ο ΕΒ (πίν. 8) εμφανίζεται υψηλότερος στην κατανόηση προφορικού λόγου του Α' επιπέδου και στην παραγωγή προφορικού λόγου όλων των επιπέδων (25), όπου πράγματι έχουμε μεγάλη συγκέντρωση βαθμών στις υψηλές βαθμολογίες, ενώ είναι χαμηλότερος, χωρίς όμως να βρίσκεται κάτω από το 15 (60% της βαρύτητας που έχει η κάθε δεξιότητα), στην παραγωγή γραπτού του Β' επιπέδου και στην κατανόηση γραπτού του Δ, όπου και η διακύμανση των βαθμών είναι ευρύτερη.

3.2.1.2 Διάμεσος

Η υψηλότερη τιμή της διαμέσου (πίν. 9) εμφανίζεται στην παραγωγή προφορικού λόγου του Δ' επιπέδου (24) και στην κατανόηση γραπτού λόγου του Α' και του Β' επιπέδου (23), ενώ χαμηλότερη παρουσιάζεται στην κατανόηση γραπτού λόγου του Δ' επιπέδου και στην παραγωγή γραπτού λόγου του Α', Β' και Γ' επιπέδου, όχι όμως χαμηλότερα από το 18.

ΠΙΝΑΚΑΣ 9. ΕΞΕΤΑΣΕΙΣ ΜΑΪΟΥ 2003 ΔΙΑΜΕΣΟΣ ΚΑΤΑ ΕΠΙΠΕΔΟ ΚΑΙ ΑΝΑ ΔΕΞΙΟΤΗΤΑ				
Δεξιότητες	Επίπεδα			
	Α'	Β'	Γ'	Δ'
Κατανόηση προφορικού	22	20	19	20

Κατανόηση γραπτού	23	23	19	18
Παραγωγή γραπτού	18	18	18	19
Παραγωγή προφορικού	21	22	22	24

3.2.1.3 Μέσος όρος

Ο υψηλότερος ΜΟ εμφανίζεται στην παραγωγή προφορικού λόγου του Δ' επιπέδου (22,80) (πίν. 10) και στην κατανόηση γραπτού λόγου του Α' και Β' επιπέδου 22,07 και 22,20 αντίστοιχα), ενώ ο χαμηλότερος, κάτω από το 18) στην παραγωγή γραπτού λόγου του Α' (17,15), του Γ' επιπέδου (17,28) και στην κατανόηση γραπτού λόγου του Δ' επιπέδου (17,38).

ΠΙΝΑΚΑΣ 10. ΕΞΕΤΑΣΕΙΣ ΜΑΪΟΥ 2003				
Ο ΜΕΣΟΣ ΟΡΟΣ ΤΩΝ ΒΑΘΜΩΝ ΚΑΤΑ ΕΠΙΠΕΔΟ ΚΑΙ ΑΝΑ ΔΕΞΙΟΤΗΤΑ				
Δεξιότητες	Επίπεδα			
	Α'	Β'	Γ'	Δ'
Κατανόηση προφορικού	19,95	19,29	18,94	19,55
Κατανόηση γραπτού	22,07	22,20	18,19	17,38
Παραγωγή γραπτού	17,15	18,21	17,28	18,81
Παραγωγή προφορικού	20,25	21,26	21,35	22,80

ΠΙΝΑΚΑΣ 11. ΕΞΕΤΑΣΕΙΣ ΜΑΪΟΥ 2003												
ΔΕΙΚΤΕΣ ΚΕΝΤΡΙΚΗΣ ΤΑΣΗΣ ΚΑΤΑ ΕΠΙΠΕΔΟ ΚΑΙ ΑΝΑ ΔΕΞΙΟΤΗΤΑ												
Δεξιότητες	Επίπεδα											
	Α' επίπεδο			Β' επίπεδο			Γ' επίπεδο			Δ' επίπεδο		
	ΕΒ	Δ	ΜΟ	ΕΒ	Δ	ΜΟ	ΕΒ	Δ	ΜΟ	ΕΒ	Δ	ΜΟ
Κ.πρ	25	22	19,95	21	20	19,29	19	19	18,94	20	20	19,55
Κ.γρ	23	23	22,07	24	23	22,20	20	19	18,19	15	18	17,38
Π γρ	19	18	17,15	15, 17	18	18,21	18	18	17,28	18	19	18,81
Π ρ	25	21	20,25	25	22	21,26	25	20	21,35	25	24	22,80

Αν συγκρίνουμε τις τιμές των ΕΒ, Δ και ΜΟ που εμφανίζονται στον πίνακα 11, θα παρατηρήσουμε ότι στην πλειονότητα των περιπτώσεων δε συμπίπτουν και η διαφορά σε αρκετές περιπτώσεις είναι σημαντική (κατανόηση προφορικού λόγου στο Α' επίπεδο, κατανόηση γραπτού στο Δ' επίπεδο). Αυτό δείχνει ότι η κατανομή των βαθμών είναι ασύμμετρη, και εφόσον στις περισσότερες περιπτώσεις ο ΜΟ είναι μικρότερος από τη διάμεσο και τον ΕΒ είναι και αρνητική¹². Σε κάποιες δεξιότητες πλησιάζουν αρκετά, αλλά με υψηλές τιμές, π.χ. στην κατανόηση γραπτού Α' επιπέδου, στην κατανόηση και παραγωγή γραπτού Γ' και στην κατανόηση προφορικού Δ' επιπέδου.

3.2.2 ΕΥΡΟΣ/ΔΙΑΚΥΜΑΝΣΗ

Αν και τα δεδομένα που προέκυψαν από τις στατιστικές μετρήσεις και την ανάλυσή τους είναι αρκετά για να δώσουν μια σαφή εικόνα των εξεταστικών θεμάτων και της επίδοσης των υποψηφίων, θεωρήθηκε σκόπιμο να μετρηθεί και το εύρος/η διακύμανση των βαθμών, δηλαδή ο τρόπος με τον οποίο κατανέμονται οι βαθμοί με τους οποίους αξιολογήθηκαν οι υποψήφιοι στη βαθμολογική κλίμακα από το 0 ως το 25 σε κάθε δεξιότητα.

¹² Στην κανονική κατανομή/διασπορά των βαθμών οι τιμές των τριών δεικτών, ΕΒ, Δ, ΜΟ, συμπίπτουν κι έχουν ως κοινό σημείο την κορυφή της καμπύλης της ομαλής κατανομής βαθμών.

ΠΙΝΑΚΑΣ 12. ΕΞΕΤΑΣΕΙΣ ΜΑΙΟΥ 2003				
ΕΥΡΟΣ/ΔΙΑΚΥΜΑΝΣΗ ΤΩΝ ΒΑΘΜΩΝ ΑΝΑ ΔΕΞΙΟΤΗΤΑ ΚΑΙ ΕΠΙΠΕΔΟ				
Επίπεδα	Δεξιότητες			
	κατ. προφορικού	καταν. γραπτού	παραγ. γραπτού	παρ. προφορικού
Α' επίπεδο	25	20	25	25
Β' επίπεδο	19	25	16	18
Γ' επίπεδο	22	24	25	20
Δ' επίπεδο	20	22	22	14

Αν εξετάσουμε τον πίνακα 12, διαπιστώνουμε ότι η διακύμανση είναι αρκετά ευρεία και καλύπτει βαθμούς από το 64,64% ως το 96% της βαθμολογικής κλίμακας. Η διασπορά των βαθμών φαίνεται να είναι ικανοποιητική στην κατανόηση προφορικού και στην παραγωγή γραπτού λόγου του Α' επιπέδου, στην κατανόηση γραπτού λόγου του Β' επιπέδου και στην παραγωγή γραπτού λόγου του Γ' επιπέδου. Το μικρότερο εύρος εμφανίζεται στην παραγωγή προφορικού λόγου του Δ' επιπέδου.

3.2.3 Τυπική απόκλιση

Όπως αναφέρεται στην εισαγωγή αυτής της μελέτης η τυπική απόκλιση (SD) είναι το μέγεθος που καθορίζει σαφέστερα αν τα εξεταστικά θέματα και τα ερωτήματά τους καλύπτουν ποικιλία δυνατοτήτων των υποψηφίων ή περιορίζονται μόνο στους καλούς ή μόνο στους κακούς. Είναι βασικός δείκτης αξιοπιστίας και όσο μεγαλύτερη τιμή έχει τόσο μεγαλύτερη αξιοπιστία και διακριτική ικανότητα διαθέτει η δοκιμασία και τόσο μεγαλύτερη ποικιλία επιδόσεων των υποψηφίων καλύπτει.

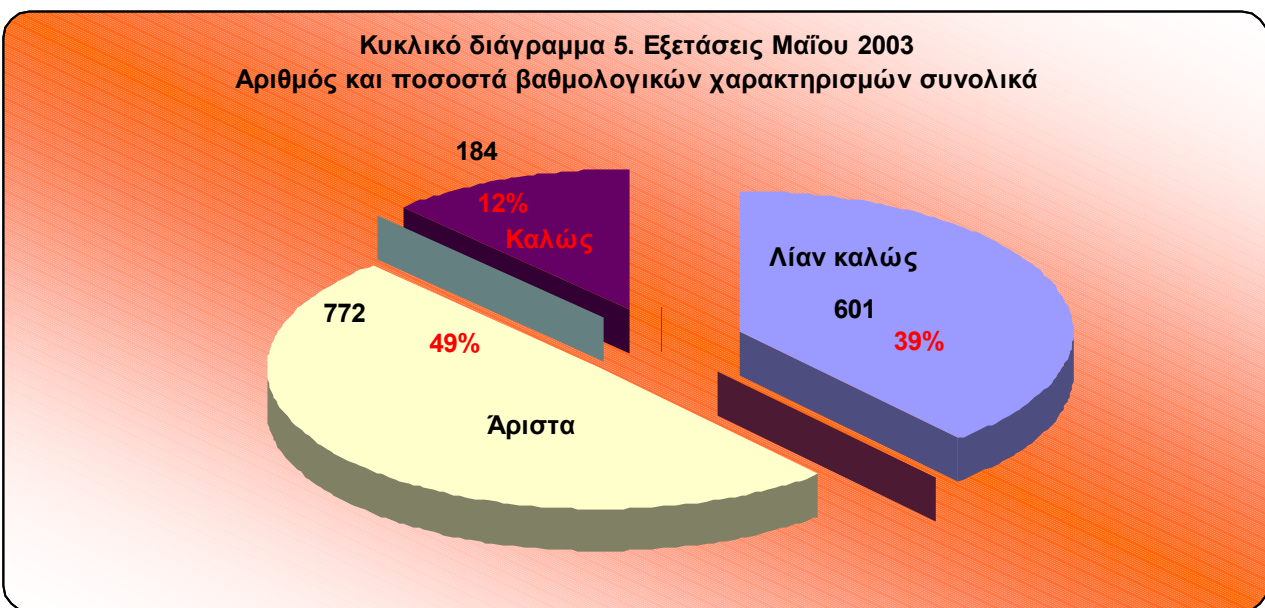
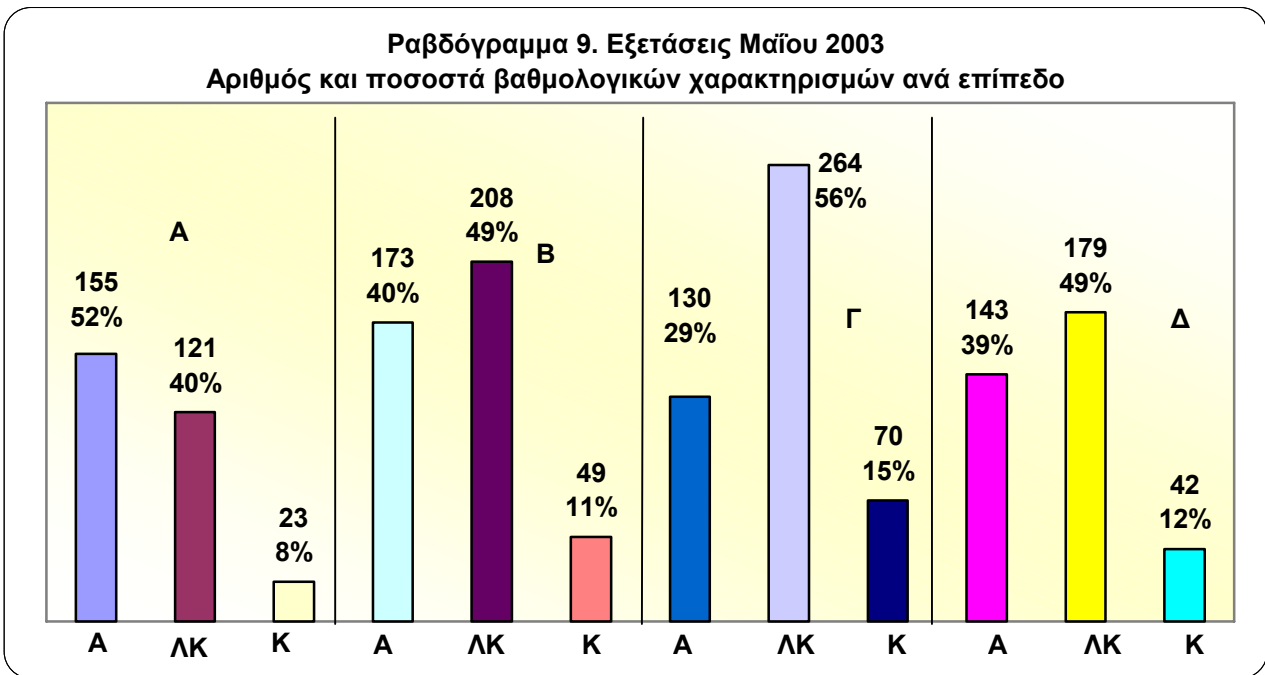
ΠΙΝΑΚΑΣ 13. ΕΞΕΤΑΣΕΙΣ ΜΑΙΟΥ 2003				
ΤΥΠΙΚΗ ΑΠΟΚΛΙΣΗ ΑΝΑ ΔΕΞΙΟΤΗΤΑ ΚΑΙ ΕΠΙΠΕΔΟ				
Επίπεδα	Δεξιότητες			
	κατ. προφορικού	καταν. γραπτού	παραγ. γραπτού	παρ. προφορικού
Α' επίπεδο	1,327	3,385	4,406	4,388
Β' επίπεδο	3,426	3,089	3,401	3,540
Γ' επίπεδο	3,271	3,985	4,170	3,581
Δ' επίπεδο	2,742	4,802	4,135	2,832

Οι τιμές της SD σε όλες τις δεξιότητες όλων των επιπέδων είναι μικρές (μικρότερη στην κατανόηση προφορικού λόγου του Α' επιπέδου και μεγαλύτερη στην κατανόηση γραπτού του Δ'), συνεπώς μικρή είναι και η διακριτική ικανότητα των δοκιμασιών, ενώ η σύγκριση των σταθερών τιμών με τα ποσοστά που αναλογούν σε μία, δύο ή παραπάνω SD πάνω και κάτω από το Μ.Ο. παρουσιάζουν ασύμμετρη εικόνα, με μεγαλύτερη συγκέντρωση στους βαθμούς πάνω από το Μ.Ο. Συνεπώς συνηγορούν στα συμπεράσματα που ήδη προέκυψαν από τον υπολογισμό του Μ.Ο., του διάμεσου και του ΕΒ, ότι δηλαδή τα αποτελέσματα έχουν αρνητική κατανομή, συνεπώς έχουν υψηλό βαθμό ευκολίας.

3.2.4 Αξιολογικοί χαρακτηρισμοί

Η τελευταία στατιστική επεξεργασία αφορά τη συχνότητα των αξιολογικών χαρακτηρισμών. Οι αξιολογικοί χαρακτηρισμοί εκτός από αυτόν της ΑΠΟΤΥΧΙΑΣ, είναι οι: ΚΑΛΩΣ, ΛΙΑΝ ΚΑΛΩΣ και ΑΡΙΣΤΑ. Εξετάζοντας το ραβδόγραμμα παρατηρούμε ότι οι χαρακτηρισμοί ΛΙΑΝ ΚΑΛΩΣ και ΑΡΙΣΤΑ παρουσιάζουν τις υψηλότερες τιμές, γεγονός που επιβεβαιώνει τα αποτελέσματα των προηγούμενων στατιστικών αναλύσεων, δηλαδή ότι τα περισσότερα εξεταστικά ερωτήματα εμφανίζουν υψηλό δείκτη ευκολίας και χαμηλή διακριτική ικανότητα.

Πιο συγκεκριμένα (ραβδόγραμμα 9) στο Α' επίπεδο σε 299 επιτυχόντες 155 (52%) αξιολογήθηκαν με άριστα, 121 (40%) με λίαν καλώς και 23 (8%) με καλώς. Στο Β' επίπεδο σε 430 επιτυχόντες, 173 (40%) αξιολογήθηκαν με άριστα, 208 (49%) με λίαν καλώς και 49 (11%) με καλώς. Στο Γ' επίπεδο σε 464 επιτυχόντες, 130 (29%) αξιολογήθηκαν με άριστα, 264 (56%) με λίαν καλώς και 40 (15%) με καλώς. Τέλος, στο Δ' επίπεδο σε 364 επιτυχόντες, 143 (39%) αξιολογήθηκαν με άριστα, 179 (49%) με λίαν καλώς και 42 (12%) με καλώς. Συνολικά σε 1557 επιτυχόντες σε όλα τα επίπεδα 601 (38,6%) αξιολογήθηκαν με άριστα, 772 (49,58%) με λίαν καλώς και 184 (11,82%) με καλώς. Οι αξιολογικοί χαρακτηρισμοί και τα ποσοστά με τα οποία εμφανίζονται επιβεβαιώνουν αυτό που έχει προκύψει από τους προηγούμενους στατιστικούς δείκτες. Δηλαδή ότι στις περισσότερες δεξιότητες υπάρχει μεγάλη συγκέντρωση στους υψηλούς βαθμούς, που δείχνει υψηλή επίδοση των υποψηφίων, πιθανότατα λόγω υψηλής ευκολίας των εξεταστικών θεμάτων.



3.3 ΣΥΜΠΕΡΑΣΜΑΤΑ

Τα συμπεράσματα που προέκυψαν από τη στατιστική επεξεργασία και την ερμηνεία των αποτελεσμάτων των εξετάσεων του 2003 δε διαφοροποιούνται από αυτά των εξετάσεων του 2002. Η διαδικασία που ακολουθείται για τη διενέργεια των εξετάσεων είναι η ίδια. (βλ. 1-6) και σχετικά με τα εξεταστικά ερωτήματα τα γενικά συμπεράσματα επίσης δε διαφοροποιούνται ιδιαίτερα από αυτά του 2002.

Συμπερασματικά, οι δεκτικές δεξιότητες στην πλειονότητά τους έχουν υψηλό ποσοστό επιτυχίας με μεγάλη συγκέντρωση βαθμών, στις περισσότερες περιπτώσεις, στους υψηλούς βαθμολογικούς δείκτες, εξαιρετικά υψηλό επίπεδο επιτυχίας στην παραγωγή προφορικού λόγου και συγκριτικά μεγάλα ποσοστά αποτυχίας στην παραγωγή γραπτού λόγου. Θα μπορούσε να θεωρηθεί ότι τα εξεταστικά ερωτήματα λόγω του μεγάλου βαθμού ευκολίας που αντικειμενικά παρουσιάζουν δεν έχουν υψηλή διακριτική ικανότητα και συνεπώς δεν είναι επιτυχημένα.

Το συμπέρασμα, όμως, αυτό θα ήταν αποδεκτό, αν δεν παίρναμε υπόψη μας ότι το σώμα των υποψηφίων ήταν ανομοιογενές ως προς την ηλικία (συμμετέχουν υποψήφιοι από 12 ετών και πάνω) ως προς την καταγωγή (ομογενείς, έλληνες μαθητές που φοιτούν σε ξενόγλωσσα σχολεία της ελληνικής επικράτειας και αλλόγλωσσοι) ως προς τις γνώσεις σχετικά με τη δομή της γλώσσας (κλασικοί φιλόλογοι) και ως προς το χρόνο έκθεσης στα ελληνικά (αλλόγλωσσοι που διαβιούν για μεγάλο χρονικό διάστημα στην Ελλάδα). Οι παράμετροι που αναφέρθηκαν φαίνεται ότι επηρεάζουν είτε θετικά (μεγάλα ποσοστά επιτυχίας στις δεκτικές δεξιότητες και στην παραγωγή προφορικού λόγου) είτε αρνητικά (συγκριτικά μεγάλα ποσοστά αποτυχίας στην παραγωγή γραπτού λόγου) τις επιδόσεις των υποψηφίων. Συνεπώς δεν είναι δυνατό τα εξεταστικά θέματα να θεωρηθούν με βεβαιότητα ως μη επιτυχημένα, αν δε συνυπολογιστούν και οι παράγοντες που προαναφέρθηκαν και να εξακριβωθεί κατά πόσο επηρεάζουν τη γενική εικόνα των αποτελεσμάτων.