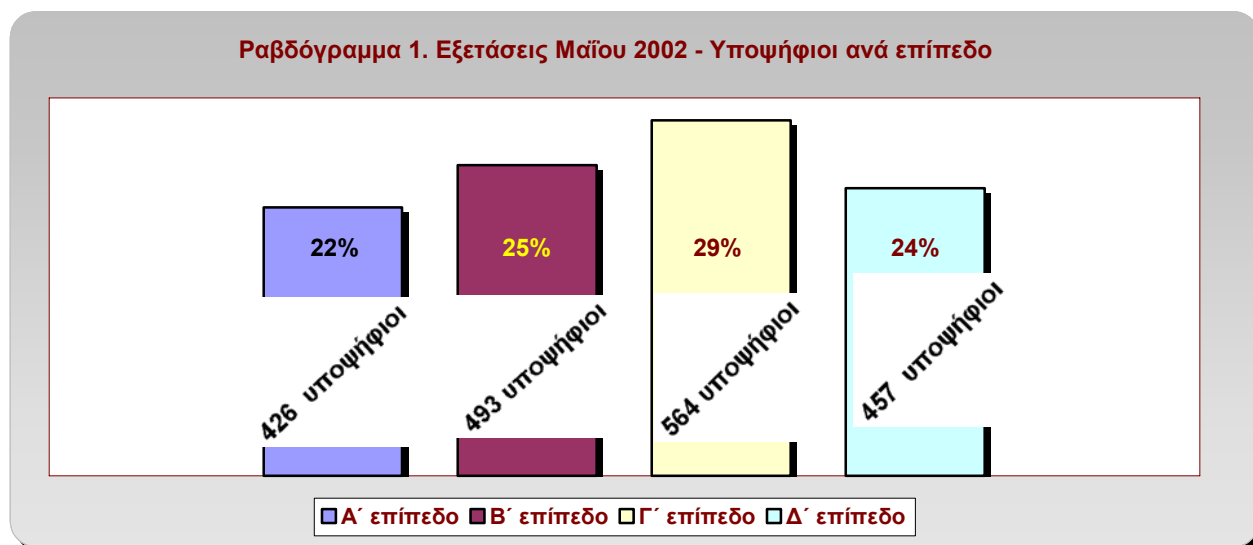


2 ΣΤΑΤΙΣΤΙΚΗ ΑΝΑΛΥΣΗ ΚΑΙ ΕΡΜΗΝΕΙΑ ΑΠΟΤΕΛΕΣΜΑΤΩΝ ΤΩΝ ΕΞΕΤΑΣΕΩΝ ΜΑΪΟΥ 2002

2.1 ΓΕΝΙΚΑ

Οι εξετάσεις για την πιστοποίηση ελληνομάθειας του 2002 διενεργήθηκαν στις 15 Μαΐου (επίπεδα Α' και Β') και 16 Μαΐου (επίπεδα Γ' και Δ') σε σαράντα έξι (46) από τα σαράντα επτά (47) αναγνωρισμένα εξεταστικά κέντρα σε όλον τον κόσμο.

Οι υποψήφιοι που υπέβαλαν αίτηση συμμετοχής στις εξετάσεις του Μαΐου 2002 ήταν συνολικά 1940. Από αυτούς 424 υπέβαλαν αίτηση για συμμετοχή στο Α' επίπεδο, ποσοστό 22%, 495 στο Β' επίπεδο, ποσοστό 25%, 564 στο Γ' επίπεδο, ποσοστό 29% και 457 υποψήφιοι για συμμετοχή στο Δ' επίπεδο, ποσοστό 24%. Δηλαδή, οι περισσότερες συμμετοχές συγκεντρώθηκαν στο Γ' επίπεδο.



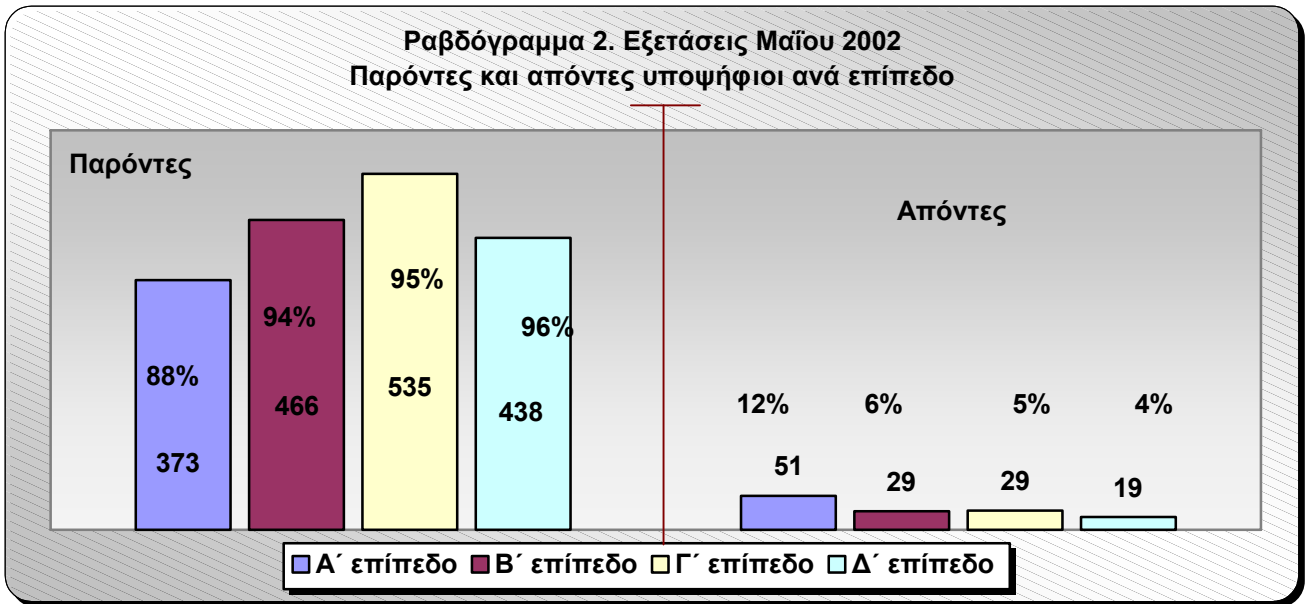
Από τον πίνακα 1, στον οποίο δίνονται ο αριθμός των αιτήσεων που υποβλήθηκαν και ο αριθμός των παρόντων υποψηφίων σε κάθε εξεταστικό κέντρο ανά επίπεδο, φαίνεται ότι τελικά στις εξετάσεις πήραν μέρος 1812 υποψήφιοι, ποσοστό 93,4% του συνολικού αριθμού των αιτήσεων (βλ. πίνακα 2 και ραβδόγραμμα 2), ενώ το μεγαλύτερο ποσοστό αποχής εμφανίζεται στο Α' επίπεδο. Οι λόγοι αποχής δεν έχουν εξακριβωθεί, αλλά από πληροφορίες και δεδομένου ότι το μεγαλύτερο ποσοστό εμφανίζεται σε εξεταστικά κέντρα των οποίων η πλειονότητα των υποψηφίων ήταν μαθητές μέσης εκπαίδευσης, πιθανόν να οφείλεται σε σχολικές εξετάσεις που διεξήχθησαν κατά την ίδια χρονική περίοδο.

ΠΙΝΑΚΑΣ 1. ΕΞΕΤΑΣΕΙΣ ΜΑΪΟΥ 2002. ΣΥΝΟΛΟ ΥΠΟΨΗΦΙΩΝ ΚΑΙ ΑΠΟΝΤΩΝ ΑΝΑ ΕΞΕΤΑΣΤΙΚΟ ΚΕΝΤΡΟ ΚΑΙ ΚΑΤΑ ΕΠΙΠΕΔΟ

Εξετ. κέντρα	Α' επίπεδο		Β' επίπεδο		Γ' επίπεδο		Δ' επίπεδο		Σύνολο	
	Υποψ	Απόν	Υποψ	Απον	Υποψ	Απον	Υποψ	Απον	Υποψ	Απον
1.	32	4	18	1	1	1	2	1	53	7
2.	39	4	32	3	15	5	26	2	112	14
3.	30	0	29	0	11	1	5	0	75	1
4.	119	20	77	11	40	5	8	2	244	38
5.	2	0	3	0	3	0	1	0	9	0
6.	21	2	11	0	1	0	1	0	34	2
7.	0	0	10	0	12	0	22	1	44	1
8.	1	0	8	0	13	0	14	0	36	0
9.	2	0	7	0	1	0	1	0	11	0
10.	8	5	5	3	6	1	4	1	23	10
11.	5	2	0	0	0	0	0	0	5	2

12.	3	1	2	0	1	0	1	0	7	1
13.	3	0	0	0	0	0	1	0	4	0
14.	5	0	11	0	2	0	1	0	19	0
15.	1	0	8	0	28	1	15	0	52	1
16.	20	2	38	0	106	4	67	3	231	9
17.	19	0	45	1	94	2	173	4	331	7
18.	4	0	2	0	3	0	1	0	10	0
19.	10	0	26	0	17	1	17	1	70	2
20.	6	1	3	1	2	0	1	0	12	2
21.	12	1	9	3	14	0	10	0	45	4
22.	4	1	7	1	5	0	2	0	18	2
23.	4	1	2	0	1	1	1	0	8	2
24.	2	0	2	0	2	0	4	0	10	0
25.	0	0	0	0	2	0	4	1	6	1
26.	2	0	7	0	5	0	3	0	17	0
27.	3	0	7	0	42	0	0	0	52	0
28.	1	0	18	0	14	0	9	1	42	1
29.	4	0	6	0	3	0	1	0	14	0
30.	0	0	14	0	34	0	14	0	62	0
31.	1	0	4	0	2	0	3	0	10	0
32.	22	1	9	1	4	1	3	0	38	3
33.	8	2	5	1	3	1	4	0	20	4
34.	5	0	12	0	22	1	11	1	50	2
35.	4	0	13	0	4	0	2	0	23	0
36.	0	0	4	0	4	0	1	0	9	0
37.	0	0	1	0	10	0	3	0	14	0
38.	1	0	3	0	1	0	4	0	9	0
39.	6	1	7	1	7	1	2	0	22	3
40.	7	2	14	1	12	2	4	0	37	5
41.	6	0	9	0	1	0	2	1	18	1
42.	0	0	0	0	0	0	0	0	0	0
43.	0	0	5	1	3	0	2	0	10	1
44.	0	0	0	0	4	0	4	0	8	0
45.	0	0	0	0	2	0	3	0	5	0
46.	0	0	0	0	5	0	0	0	5	0
47.	2	1	2	0	2	1	0	0	6	2
ΣΥΝΟΛ	424	51	495	29	564	29	457	19	1940	128

ΠΙΝΑΚΑΣ 2. ΕΞΕΤΑΣΕΙΣ ΜΑΪΟΥ 2002 - ΑΡΙΘΜΟΣ ΚΑΙ ΠΟΣΟΣΤΟ ΣΥΜΜΕΤΟΧΗΣ ΥΠΟΨΗΦΙΩΝ ΚΑΤΑ ΕΠΙΠΕΔΟ						
Επίπεδα	Υποψήφιοι	Ποσοστό %	Παρόντες	Ποσοστό %	Απόντες	Ποσοστό %
Α' επίπεδο	424	22	373	88	51	12
Β' επίπεδο	495	25	466	94	29	6
Γ' επίπεδο	564	29	535	95	29	5
Δ' επίπεδο	457	24	438	96	19	4
ΣΥΝΟΛΟ	1940	100	1812	93,40	128	6,60



2.2 ΑΝΑΛΥΣΗ ΑΠΟΤΕΛΕΣΜΑΤΩΝ

Η πρώτη στατιστική μέτρηση που πραγματοποιήθηκε στα αποτελέσματα αφορά τον αριθμό των επιτυχόντων και των αποτυχόντων και τα ποσοστά αποτυχίας κατά κέντρο ανά επίπεδο (βλ. πίνακα 3), δείχνει ότι σε μερικά εξεταστικά κέντρα και επίπεδα το ποσοστό αποτυχίας υπήρξε ιδιαίτερα υψηλό. Σε μερικές μάλιστα περιπτώσεις ολιγάριθμων εξεταστικών κέντρων έφτασε το 100%, όπως για παράδειγμα στα υπ. αριθμ. 5, 10 και 11 εξεταστικά κέντρα στο Α΄ επίπεδο (βλ. πίνακα 3) ή στα υπ. αριθμ. 5 και 24 στο Β΄ επίπεδο. Αλλά και σε πολυπληθέστερα κέντρα, όπως, για παράδειγμα, το 3 στο Α΄ και στο Β΄ επίπεδο στον πίνακα 3 τα ποσοστά αποτυχίας έφτασαν το 80 και 65,5% αντίστοιχα, ενώ το 2 στο Β΄, Γ΄ και στο Δ΄ επίπεδο έφτασαν το 51,7, το 75 και το 54,08% αντίστοιχα. Έτσι εμφανίζεται (βλ. ραβδόγραμμα 3 και πίνακα 4) να υπάρχει –πάντα μέσα σε αποδεκτά όρια– στο Α΄ επίπεδο συνολικό ποσοστό αποτυχίας 36,20%, στο Β΄ επίπεδο 33,04%, στο Γ΄ 29,16% και στο Δ΄ 30,37%.



Πιο αναλυτικά ανά δεξιότητα (πίν. 7 αναλυτικά, πίν. 6 συγκεντρωτικά και 8, ραβδογράμματα 5-8,) σε σύνολο 373 υποψηφίων στο Α' επίπεδο στην κατανόηση προφορικού λόγου πέτυχαν 318, ποσοστό 82,25% και απέτυχαν 55, ποσοστό 14,74%, στην κατανόηση γραπτού λόγου πέτυχαν 367, ποσοστό 98,39%, και απέτυχαν 6, ποσοστό 1,60%, στην παραγωγή γραπτού λόγου πέτυχαν 253, ποσοστό 67,83%, και απέτυχαν 120, ποσοστό 32,17%, και στην παραγωγή προφορικού λόγου πέτυχαν 355, ποσοστό 95,17%, και απέτυχαν 18, ποσοστό 4,82%. Στο Β' επίπεδο, σε σύνολο 466 υποψηφίων πέτυχαν στην κατανόηση προφορικού λόγου 428, ποσοστό 91,85%, και απέτυχαν 38, ποσοστό 8,15%, στην κατανόηση γραπτού λόγου πέτυχαν 387 υποψήφιοι, ποσοστό 83,05%, και απέτυχαν 79, ποσοστό 16,95%, στην παραγωγή γραπτού λόγου πέτυχαν 313, ποσοστό 67,17%, και απέτυχαν 153, ποσοστό 32,83% και στην παραγωγή προφορικού λόγου πέτυχαν 450, ποσοστό 96,57%, και απέτυχαν 16, ποσοστό 3,43%. Στο Γ' επίπεδο, σε σύνολο 535 παρόντων, στην κατανόηση προφορικού λόγου πέτυχαν 484, ποσοστό 90,47%, και απέτυχαν 51, ποσοστό 9,53%, στην κατανόηση γραπτού λόγου πέτυχαν 507, ποσοστό 94,77%, και απέτυχαν 28, ποσοστό 5,23%, στην παραγωγή γραπτού λόγου πέτυχαν 389, ποσοστό 71,59%, και απέτυχαν 146, ποσοστό 27,28%, στην παραγωγή προφορικού λόγου πέτυχαν 503, ποσοστό 94,02% και απέτυχαν 32, ποσοστό 5,98%. Τέλος, στο Δ' επίπεδο σε σύνολο 438 παρόντων στην κατανόηση προφορικού λόγου πέτυχαν οι 378, ποσοστό 86,30%, και απέτυχαν 60, ποσοστό 13,69%, στην κατανόηση γραπτού λόγου πέτυχαν 324, ποσοστό 73,97%, και απέτυχαν 114, ποσοστό 26,02%, στην παραγωγή γραπτού λόγου πέτυχαν 362, ποσοστό 82,65%, και απέτυχαν 76, ποσοστό 17,35% και στην παραγωγή προφορικού λόγου πέτυχαν 433, ποσοστό 98,86% και απέτυχαν 5, ποσοστό 1,14%.

Στα αποτελέσματα των εξετάσεων του 2002 παρατηρείται το ποσοστό αποτυχίας να είναι μεγαλύτερο στην παραγωγή γραπτού λόγου στο Α', Β' και Γ' επίπεδο (32,17%, 32,83% και 27,28% αντίστοιχα) και το μικρότερο στην παραγωγή προφορικού λόγου σε όλα τα επίπεδα. Στο Δ' επίπεδο το μεγαλύτερο ποσοστό αποτυχίας παρατηρείται, όχι στην παραγωγή γραπτού λόγου αλλά στην κατανόηση γραπτού λόγου (26,03%), και το μικρότερο ποσοστό (1,14%), στην παραγωγή προφορικού λόγου. Από την ανάλυση των ερωτημάτων της κατανόησης γραπτού λόγου έχει προκύψει ότι από τα 25 μόνο 3 ερωτήματα είχαν υψηλό δείκτη ευκολίας, ενώ τα υπόλοιπα 22 ήταν μέσα στα αποδεκτά όρια. Η διακρίσιμότητα 10 ερωτημάτων είχε χαμηλό δείκτη, 15 ερωτημάτων ήταν μέσα στα αποδεκτά όρια.

ΠΙΝΑΚΑΣ 3. ΕΞΕΤΑΣΕΙΣ ΜΑΪΟΥ 2002 ΕΠΙΤΥΧΟΝΤΕΣ-ΑΠΟΤΥΧΟΝΤΕΣ ΚΑΙ ΠΟΣΟΣΤΑ ΕΠΙΤΥΧΙΑΣ-ΑΠΟΤΥΧΙΑΣ ΚΑΤΑ ΕΠΙΠΕΔΟ																			
Α' επίπεδο					Β' επίπεδο					Γ' επίπεδο					Δ' επίπεδο				
Παρ	Επιτ	%	Απ	%	Παρ	Επιτ	%	Απ	%	Παρ	Επιτ	%	Απ	%	Παρ	Επιτ	%	Απ	%
373	238	63,8	135	36,2	466	312	66,9	154	33	535	379	70,8	156	29,1	438	305	69,6	133	30,36

ΠΙΝΑΚΑΣ 4. ΕΞΕΤΑΣΕΙΣ ΜΑΪΟΥ 2002 ΕΠΙΤΥΧΟΝΤΕΣ-ΑΠΟΤΥΧΟΝΤΕΣ ΚΑΙ ΠΟΣΟΣΤΑ ΑΠΟΤΥΧΙΑΣ ΑΝΑ ΚΕΝΤΡΟ ΚΑΙ ΚΑΤΑ ΕΠΙΠΕΔΟ																
Εξ. Κέντ	Α' επίπεδο			Β' επίπεδο			Γ' επίπεδο			Δ' Επίπεδο			ΣΥΝΟΛΟ			
	Ε	Α	%	Ε	Α	%	Ε	Α	%	Ε	Α	%	Ε	Α	%	
1.	12	16	57	8	9	52,9	0	0	0	1	0	0	21	25	54,34	
2.	19	16	47,7	14	15	51,7	6	4	26,6	6	18	75	45	53	54,08	
3.	6	24	80	10	19	65,5	6	4	40	3	2	40	25	49	66,21	
4.	76	23	19,3	40	26	40	29	6	17,1	4	2	33,3	149	57	38,25	
5.	0	2	100	0	3	100	3	0	0	1	0	0	4	5	55,55	
3.	11	8	42,1	7	4	36,3	1	0	0	0	1	100	19	13	40,62	
7.	0	0	0	4	6	60	5	7	58,3	12	9	42,8	21	22	51,16	

3.	1	0	0	8	0	0	9	4	30,7	8	6	42,8	26	10	27,77
9.	2	0	0	7	0	0	1	0	0	1	0	0	11	0	0
10.	0	3	100	2	0	0	1	4	80	3	0	0	6	7	53,84
11.	0	3	100	0	0	0	0	0	0	0	0	0	0	3	100
12.	1	1	50	1	1	50	1	0	0	1	0	0	4	2	33,33
13.	3	0	0	0	0	0	0	0	0	1	0	0	4	0	0
14.	3	2	40	10	1	9	1	1	50	1	0	0	15	4	21
15.	1	0	0	8	0	0	12	15	55,5	8	7	46,6	29	22	43,13
16.	11	7	38,8	25	13	34,2	67	35	34,3	55	9	14	158	64	28,82
17.	13	6	31,6	38	6	13,6	58	34	37	119	50	29,6	228	96	29,5
18.	4	0	0	1	1	50	2	1	33,3	1	0	0	8	2	20
19.	4	6	60	20	6	23	13	3	18,7	9	7	43,7	46	22	32,35
20.	5	0	0	2	0	0	2	0	0	0	1	100	9	1	10
21.	7	4	33,3	3	3	50	10	4	28,6	6	4	40	26	15	36,58
22.	2	1	33,3	3	3	50	5	0	0	2	0	0	12	4	25
23.	1	2	66,6	2	0	0	0	0	0	1	0	0	4	2	33,33
24.	1	1	50	0	2	100	1	1	50	4	0	0	6	4	40
25.	0	0	0	0	0	0	2	0	0	3	0	0	5	0	0
26.	1	1	50	1	6	85,7	4	1	20	1	2	66,6	7	10	58,82
27.	3	0	0	4	3	42,8	38	4	9,5	0	0	0	45	7	13,46
28.	1	0	0	11	7	39	5	9	64	5	3	38	22	19	46
29.	4	0	0	6	0	0	2	1	33,3	1	0	0	13	1	7,14
30.	0	0	0	13	1	7,14	30	4	11,7	11	3	21,4	54	8	12,9
31.	1	0	0	2	2	50	2	0	0	3	0	0	8	2	20
32.	20	1	4,7	6	2	25	3	0	0	3	0	0	32	3	8,57
33.	5	1	16,6	2	2	50	2	0	0	4	0	0	13	3	18,75
34.	4	1	20	8	4	33,3	15	6	28,5	8	2	20	35	13	27,08
35.	4	0	0	12	1	7,7	4	0	0	2	0	0	22	1	4,35
36.	0	0	0	4	0	0	1	3	75	1	0	0	6	3	33,33
37.	0	0	0	1	0	0	8	2	20	2	1	33,3	11	3	21,43
38.	1	0	0	2	1	33,3	1	0	0	0	4	100	4	5	44,50
39.	4	1	20	4	2	33,3	5	1	16,6	1	1	50	14	5	26,31
40.	3	2	40	11	2	15,4	9	1	10	4	0	0	27	5	15,62
41.	3	3	50	7	2	22,2	1	0	0	1	0	0	12	5	29,41
42.	0	0	0	3	1	25	2	1	33,3	1	1	50	6	3	33,33
43.	0	0	0	0	0	0	4	0	0	4	0	0	8	0	0
44.	0	0	0	0	0	0	2	0	0	3	0	0	5	0	0
45.	0	0	0	0	0	0	5	0	0	0	0	0	5	0	0
46.	1	0	0	2	0	0	1	0	0	0	0	0	4	0	0
ΣΥΝ	238	135	36,20	312	154	33,05	379	156	29,15	305	133	43,5	1234	378	30,36

ΠΙΝΑΚΑΣ 5. ΕΞΕΤΑΣΕΙΣ ΜΑΪΟΥ 2002 - ΑΠΟΤΥΧΟΝΤΕΣ ΑΝΑ ΔΕΞΙΟΤΗΤΑ ΚΑΤΑ ΕΠΙΠΕΔΟ

Εξ. Κεντ	Α' επίπεδο				Β' επίπεδο				Γ' επίπεδο				Δ' επίπεδο			
	ΚΠ	ΚΓ	ΠΓ	ΠΠ	ΚΠ	ΚΓ	ΠΓ	ΠΠ	ΚΠ	ΚΓ	ΠΓ	ΠΠ	ΚΠ	ΚΓ	ΠΓ	ΠΠ
1.	2	0	11	0	4	7	9	0	0	0	0	0	0	0	0	0
2.	4	0	16	2	0	8	15	0	0	0	4	0	7	17	14	3
3.	6	2	24	3	8	13	19	0	0	2	4	0	1	2	2	0
4.	7	4	23	1	4	15	27	0	1	3	6	1	1	2	0	0
5.	0	0	2	0	0	2	3	0	0	0	0	0	0	0	0	0
6.	0	0	8	0	0	0	4	0	0	0	0	0	0	1	0	0
7.	0	0	0	0	1	4	6	1	2	2	7	2	8	9	10	0
8.	0	0	0	0	0	0	0	0	0	0	4	1	1	5	6	0
9.	0	0	0	0	0	0	0	0	0	0	0	0	0	0	0	0
10.	0	0	3	1	0	0	0	0	2	3	2	0	0	0	0	0
11.	2	0	3	0	0	0	0	0	0	0	0	0	0	0	0	0
12.	0	0	1	1	0	0	1	0	0	0	0	0	0	0	0	0
13.	0	0	0	0	0	0	0	0	0	0	0	0	0	0	0	0
14.	0	0	2	0	0	0	1	0	0	0	1	0	0	0	0	0
15.	0	0	0	0	0	0	0	0	0	3	15	5	2	6	4	0
16.	0	0	0	0	2	5	12	4	9	5	30	16	8	8	5	0
17.	20	0	5	2	0	3	6	1	15	2	33	0	15	43	19	0
18.	0	0	0	0	0	0	1	0	1	0	1	0	0	0	0	0
19.	4	0	6	1	1	2	6	2	2	1	3	0	4	6	5	0

20.	0	0	0	0	0	0	0	0	0	0	0	0	0	1	0	0
21.	3	0	2	4	1	0	3	2	4	1	4	2	2	3	1	0
22.	1	0	1	1	0	1	3	1	0	0	0	0	0	0	0	0
23.	2	0	2	2	0	0	0	0	0	0	0	0	0	0	0	0
24.	1	0	1	0	1	0	2	0	1	1	1	0	0	0	0	0
25.	0	0	0	0	0	0	0	0	0	0	0	0	0	0	0	0
26.	1	0	1	0	5	6	6	0	1	1	1	0	2	1	1	0
27.	0	0	0	0	2	1	3	0	1	2	3	0	0	0	0	0
28.	0	0	0	0	1	2	7	0	7	0	9	3	3	2	2	2
29.	0	0	0	0	0	0	0	0	0	0	1	0	0	0	0	0
30.	0	0	0	0	0	0	1	1	0	1	4	1	3	3	0	0
31.	0	0	0	0	2	2	1	2	0	0	0	0	0	0	0	0
32.	0	0	1	0	0	0	2	0	0	0	0	0	0	0	0	0
33.	1	0	1	0	1	0	2	0	0	0	0	0	0	0	0	0
34.	0	0	1	0	2	2	4	0	5	0	5	0	2	2	1	0
35.	0	0	0	0	0	1	1	0	0	0	0	0	0	0	0	0
36.	0	0	0	0	0	0	0	0	0	0	3	0	0	0	0	0
37.	0	0	0	0	0	0	0	0	0	0	2	1	0	1	1	0
38.	0	0	0	0	0	1	1	0	0	0	0	0	0	0	4	0
39.	0	0	1	0	2	2	2	1	0	1	1	0	0	1	1	0
40.	1	0	2	0	0	1	2	0	0	0	1	0	0	0	0	0
41.	0	0	3	0	0	1	2	0	0	0	0	0	0	0	0	0
42.	0	0	0	0	1	0	1	1	0	0	1	0	1	1	0	0
43.	0	0	0	0	0	0	0	0	0	0	0	0	0	0	0	0
44.	0	0	0	0	0	0	0	0	0	0	0	0	0	0	0	0
45.	0	0	0	0	0	0	0	0	0	0	0	0	0	0	0	0
46.	0	0	0	0	0	0	0	0	0	0	0	0	0	0	0	0
Συν.	55	6	120	18	38	79	153	16	51	28	146	32	60	114	76	5
%	14,74	1,6	32,1	4,82	8,15	16,95	32,83	3,43	9,53	5,23	27,28	5,98	13,69	26,02	17,35	1,14

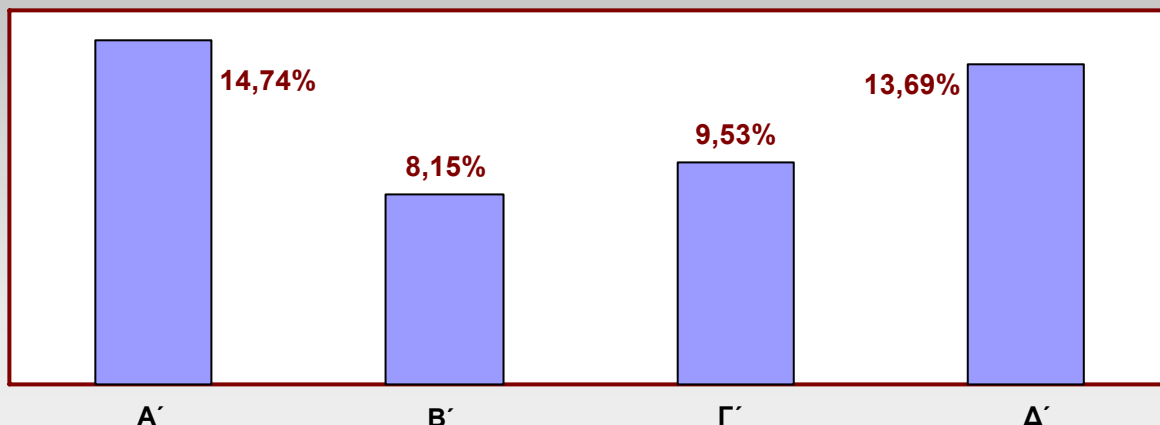
ΠΙΝΑΚΑΣ 6. ΕΞΕΤΑΣΕΙΣ ΜΑΪΟΥ 2002													
ΣΥΝΟΛΟ ΑΡΙΘΜΟΥ ΚΑΙ ΠΟΣΟΣΤΩΝ ΑΠΟΤΥΧΟΝΤΩΝ ΑΝΑ ΔΕΞΙΟΤΗΤΑ ΚΑΙ ΕΠΙΠΕΔΟ													
ΕΠΙΠΕΔΑ ΠΑΡΟΝΤΕΣ	Κατανόηση προφ			Κατανόηση Γραπτού			Παραγωγή γραπτού			Παραγωγή προφ			
	Πέτ	Απ	% απ	Πέτ	Απ	% απ	Πέτ	Απ	% απ	Πέτ	Απ	% απ	
Α' ΕΠΙΠ Παρ 373	318	55	14,74	367	6	1,60	253	120	32,17	355	18	4,82	
Β' ΕΠΙΠ Παρ 466	428	38	8,15	387	79	16,95	313	153	32,83	450	16	3,43	
Γ' ΕΠΙΠ Παρ 535	484	51	9,53	507	28	5,23	389	146	27,28	503	32	5,98	
Δ' ΕΠΙΠ Παρ 438	378	60	13,69	324	114	26,02	362	76	17,35	433	5	1,14	
ΣΥΝΟΛ	1608	204	11,25	1585	227	12,52	1317	495	27,31	1741	71	3,91	

Το μεγάλο ποσοστό αποτυχίας στην παραγωγή γραπτού λόγου –φαινόμενο που σημειώνεται σε όλες σχεδόν τις εξεταστικές περιόδους– μπορεί να ερμηνευτεί ως αδυναμία κυρίως των ελλήνων ομογενών υποψηφίων (αποτελούν την πολυπληθέστερη ομάδα), να παράγουν γραπτό λόγο με συνεκτικότητα και ειρμό⁸, ενώ λόγω της καταγωγής τους και προφανώς λόγω της χρήσης της ελληνικής γλώσσας στο οικογενειακό τους περιβάλλον, δεν παρουσιάζουν την ίδια χαμηλή επίδοση στις άλλες δεξιότητες, ιδιαίτερα στην παραγωγή προφορικού λόγου⁹.

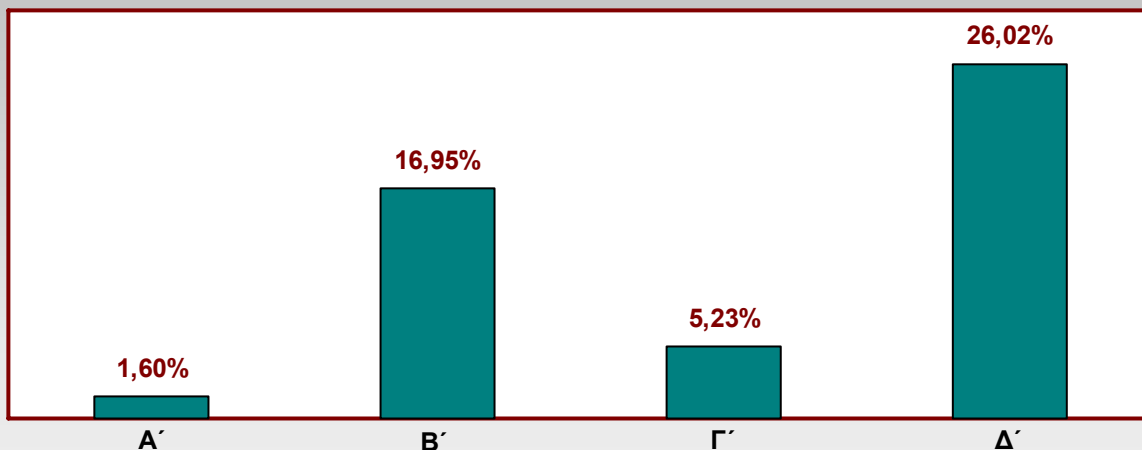
⁸ Ένα σημαντικό ποσοστό ομογενών δεν έχουν παρακολουθήσει μαθήματα ελληνικής συστηματικά. Μαθαίνουν τη γλώσσα στο οικογενειακό τους περιβάλλον και πολύ συχνά παγιωμένα λάθη του προφορικού τους λόγου περνούν και στο γραπτό.

⁹ Η άνεση που έχουν σ' αυτή τη δεξιότητα, πιθανόν να δημιουργεί λανθασμένες εντυπώσεις στους εξεταστές, με αποτέλεσμα να διαφεύγουν της προσοχής τους το σχετικά φτωχό λεξιλόγιο και τα λάθη τους. Έρευνα που βρίσκεται σε εξέλιξη (Αντωνοπούλου, Παπαδοπούλου, 2006) έχει σκοπό να διερευνήσει κατά πόσο τα λάθη του προφορικού περνούν στο γραπτό και το αντίστροφο.

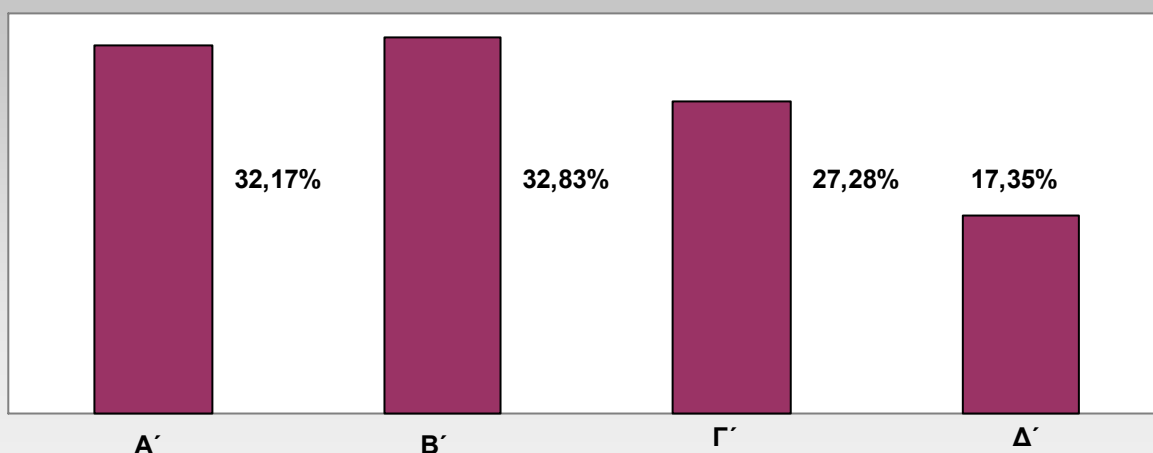
Ραβδόγραμμα 4. Εξετάσεις Μαΐου 2002. Κατανόηση προφορικού λόγου. Ποσοστά αποτυχίας ανά επίπεδο



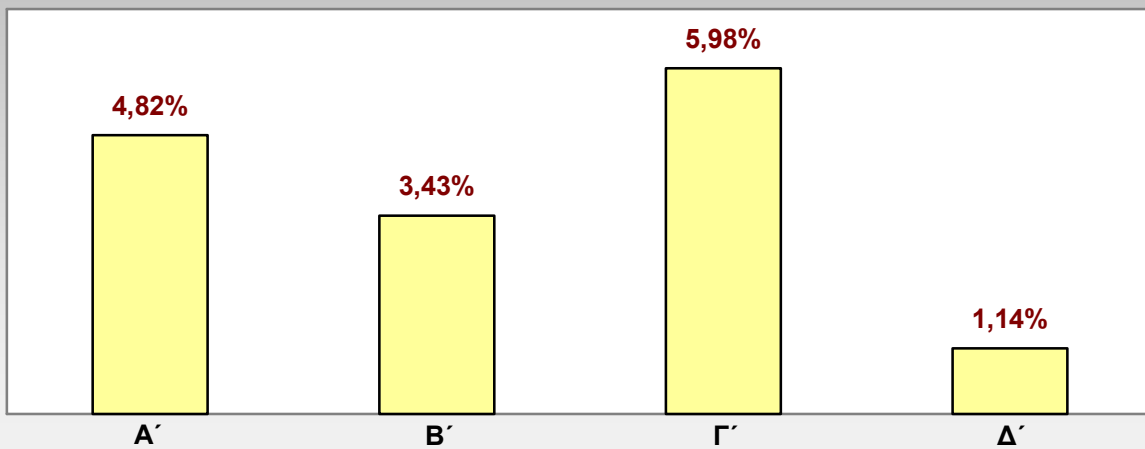
Ραβδόγραμμα 5. Εξετάσεις Μαΐου 2002. Κατανόηση γραπτού λόγου. Ποσοστά αποτυχίας ανά επίπεδο



Ραβδόγραμμα 6. Εξετάσεις Μαΐου 2002. Παραγωγή γραπτού λόγου. Ποσοστά αποτυχίας ανά επίπεδο



**Ραβδόγραμμα 7. Εξετάσεις Μαΐου 2002. Παραγωγή προφορικού λόγου.
Ποσοστά αποτυχίας ανά επίπεδο**



Το υψηλότερο ποσοστό αποτυχίας στην κατανόηση γραπτού λόγου, που φτάνει το 16,95% στο Β΄ επίπεδο –κυρίως σε νέα κέντρα– και στο Δ΄ στο 26,02%, θεωρούμε ότι οφείλεται στη μη εξοικείωση των υποψηφίων με τον τύπο των εξεταστικών θεμάτων, στην ελλιπή προετοιμασία τους σ΄ αυτή τη δεξιότητα ή στη λανθασμένη επιλογή επιπέδου. Πρέπει όμως να σημειωθεί ότι τα ποσοστά αυτά, αν και φαίνονται υψηλά συγκρινόμενα με τα ποσοστά που εμφανίζονται στην ίδια δεξιότητα στα άλλα επίπεδα, είναι μέσα στα αποδεκτά όρια αποτυχίας. Ένας άλλος λόγος, που θα μπορούσε να είναι η αιτία της αποτυχίας, είναι η δυσκολία ή η ακαταλληλότητα των επιμέρους θεμάτων. Ένας τέτοιος λόγος, όμως, θα ήταν δεκτός μόνο αν η αποτυχία ήταν καθολική, γεγονός που δεν ισχύει, γιατί στον πίνακα 5 φαίνεται καθαρά ότι αποτυχία σ΄ αυτή τη δεξιότητα υπήρξε μόνο σε ορισμένα κέντρα, όπου ο μεγάλος αριθμός αποτυχόντων επηρέασε τη γενική εικόνα αυτής της δεξιότητας. Εξάλλου, από την ανάλυση των εξεταστικών ερωτημάτων της συγκεκριμένης δεξιότητας γίνεται σαφές ότι οι δείκτης ευκολίας/δυσκολίας και στα δύο επίπεδα βρίσκεται στα αποδεκτά όρια.

2.2.1 Κεντρική τάση

Οι αναλύσεις που ακολουθούν έχουν σκοπό να δείξουν κατά πόσο οι αριθμητικοί δείκτες της κεντρικής τάσης συγκεντρώνονται σ΄ ένα κοινό σημείο ή υπάρχουν μεταξύ τους αποκλίσεις από τις οποίες είναι δυνατό να διαφανεί η δυσκολία/ευκολία των εξεταστικών θεμάτων. Οι αριθμητικοί δείκτες της κεντρικής τάσης, ο ΕΒ, η Δ και ο ΜΟ (βλ. 1.2.1 και), είναι τα μεγέθη που βοηθούν στη διαπίστωση της γενικής εικόνας μιας εξεταστικής δοκιμασίας και της επίδοσης του συνόλου των υποψηφίων (βλ. εισαγωγή και παράρτημα). Όσο πιο ψηλές είναι οι τιμές αυτών των δεικτών (που σημαίνει ότι υπάρχει μεγάλη συγκέντρωση στους υψηλούς βαθμούς) τόσο πιο υψηλή θεωρείται η επίδοση των υποψηφίων. Μπορεί όμως να θεωρηθεί (αν δεν έχει γίνει στατιστική ανάλυση των επιμέρους εξεταστικών ερωτημάτων) και ότι ο δείκτης ευκολίας των εξεταστικών θεμάτων είναι υψηλός, αντίθετα με το δείκτη διακρίτοτητας που παρουσιάζει χαμηλές τιμές. Με άλλα λόγια τα θέματα είναι πολύ εύκολα και δε διακρίνουν τους ικανούς από τους λιγότερο ικανούς υποψηφίους.

Στους πίνακες 7.1, 7.2, 7.3 και 7.4 καταχωρίστηκαν με τη συχνότητα που παρουσιάζονται όλοι οι βαθμοί των υποψηφίων ανά δεξιότητα και ανά επίπεδο. Από αυτούς και από τα αντίστοιχα διαγράμματα 1, 2, 3, 4, διαπιστώθηκε σχετική διασπορά των βαθμών με σαφείς ενδείξεις ότι η κατανομή των βαθμών παρουσιάζει όλα τα χαρακτηριστικά της ασύμμετρης αρνητικής, δηλαδή τα εξεταστικά ερωτήματα παρουσιάζουν αρκετά υψηλό βαθμό ευκολίας σε όλες τις δεξιότητες.

ΠΙΝΑΚΑΣ 7.1 ΣΥΧΝΟΤΗΤΑ ΒΑΘΜΩΝ ΑΝΑ ΕΠΙΠΕΔΟ. ΚΑΤΑΝΟΗΣΗ ΠΡΟΦΟΡΙΚΟΥ ΛΟΓΟΥ				
Βαθμοί	Συχνότητα			
	Α´	Β´	Γ´	Δ´
25	3	10	2	
24	8	37	7	6
23	19	60	37	10
22	35	62	55	25
21	47	64	65	47
20	42	54	80	55
19	44	36	65	50
18	30	39	48	54
17	40	30	42	50
16	29	10	46	31
15	40	25	40	50
14	8	9	16	21
13	3	7	3	17
12	11	5	8	10
11	8	12	7	7
10	2	4	5	3
9	2		4	2
8	1	1	1	
7	1	1	2	
6			1	
5				
4			1	
3				
2				
1				
	373	466	535	438

ΠΙΝΑΚΑΣ 7.2 ΣΥΧΝΟΤΗΤΑ ΒΑΘΜΩΝ ΑΝΑ ΕΠΙΠΕΔΟ. ΚΑΤΑΝΟΗΣΗ ΓΡΑΠΤΟΥ ΛΟΓΟΥ				
Βαθμοί	Συχνότητα			
	Α´	Β´	Γ´	Δ´
25	126	20	7	1
24	58	48	25	4
23	79	57	74	6
22	48	58	82	14
21	23	55	82	20
20	8	40	64	31
19	6	31	64	36
18	3	23	52	39
17	6	20	30	50
16	2	19	16	32
15	4	15	11	93
14	3	8	6	6
13	1	10	5	11
12	1	8	4	20
11	2	8	4	14
10	2	4	1	10
9		13	5	16
8		6	2	13
7	1	5		9
6		3	1	5
5		6		7
4		3		1
3		1		
2		2		
1		3		
	373	466	535	438

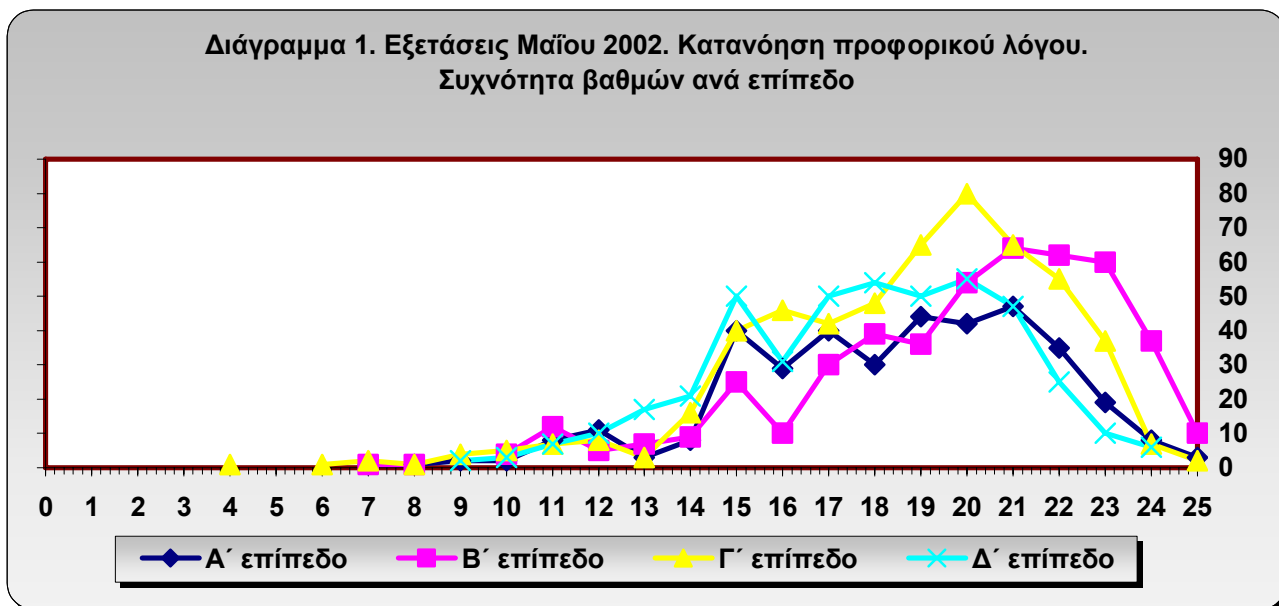
ΠΙΝΑΚΑΣ 7.3 ΣΥΧΝΟΤΗΤΑ ΒΑΘΜΩΝ ΑΝΑ ΕΠΙΠΕΔΟ. ΠΑΡΑΓΩΓΗ ΓΡΑΠΤΟΥ ΛΟΓΟΥ				
Βαθμοί	Συχνότητα			
	Α´	Β´	Γ´	Δ´
25	3	2	6	27
24	7	12	21	36
23	4	21	32	27
22	9	20	20	37
21	10	17	35	47
20	27	33	45	30
19	21	25	40	36
18	23	35	46	35

ΠΙΝΑΚΑΣ 7.4 ΣΥΧΝΟΤΗΤΑ ΒΑΘΜΩΝ ΑΝΑ ΕΠΙΠΕΔΟ. ΠΑΡΑΓΩΓΗ ΠΡΟΦΟΡΙΚΟΥ ΛΟΓΟΥ				
Βαθμοί	Συχνότητα			
	Α´	Β´	Γ´	Δ´
25	101	150	97	160
24	41	52	85	74
23	31	54	69	57
22	28	24	45	42
21	18	30	37	22
20	38	44	33	23
19	23	16	37	12
18	26	27	39	17

17	37	19	55	28
16	30	33	47	31
15	64	95	45	30
14	5	4	14	18
13	19	22	32	20
12	36	23	36	12
11	12	15	14	10
10	20	19	23	7
9	12	16	6	3
8	11	11	9	2
7	2	9	3	1
6	7	5	2	
5	5	11	4	1
4	2	5		
3	3	4		
2	1	3		
1	3	7		
	373	466	535	438

17	17	24	24	15
16	8	20	18	5
15	18	10	19	6
14	3	8	11	1
13	4	2	7	
12	7	4	5	
11	2		4	
10	2		1	2
9	3		2	
8		1	1	
7	3		1	
6				1
5	1			1
4				
3				
2				
1				
	373	466	535	438

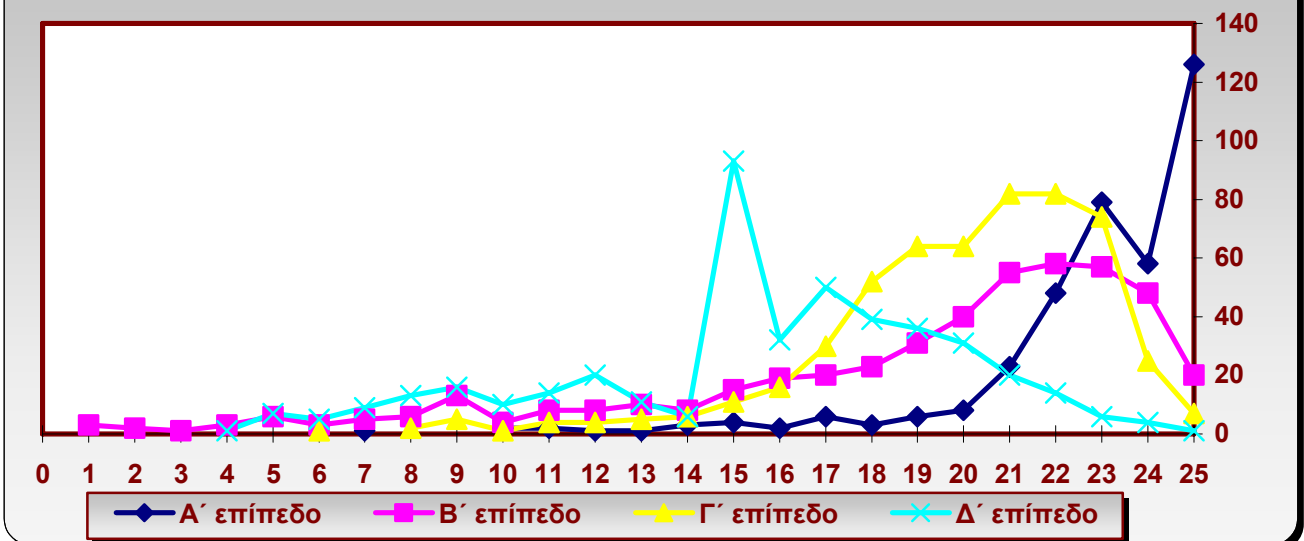
Αναλυτικότερα, στην κατανόηση προφορικού λόγου (πίν. 7.1, διάγραμμα 1) παρατηρούμε ότι οι περισσότεροι βαθμοί στο Α΄ επίπεδο συγκεντρώνονται μεταξύ του 11 και του 22, στο Β΄ επίπεδο μεταξύ του 15 και του 24, στο Γ΄ μεταξύ του 14 και του 23 και στο Δ΄ μεταξύ του 12 και του 22 με ιδιαίτερα μεγάλη συγκέντρωση στους υψηλούς βαθμούς σε όλα τα επίπεδα εκτός από το Δ΄. Οι παρατηρήσεις αυτές οδηγούν στο συμπέρασμα ότι τα εξεταστικά ερωτήματα ήταν εύκολα, γεγονός που επιβεβαιώνεται και από την ανάλυση των εξεταστικών ερωτημάτων της κατανόησης προφορικού λόγου, ο δείκτης ευκολίας για την πλειονότητα των ερωτημάτων ήταν πολύ υψηλός (πάνω από 80%) και ο δείκτης διακριτότητας επίσης για τα περισσότερα ερωτήματα ήταν αρνητικός και αρκετά κάτω από τα αποδεκτά όρια.



Στην κατανόηση γραπτού λόγου (πίν. 7.2, διάγραμμα 2) παρατηρείται ότι στο Α΄ επίπεδο οι περισσότεροι βαθμοί συγκεντρώνονται μεταξύ του 21 και του 25, και ιδιαίτερα στον ανώτατο βαθμό 25, ενδεικτικό του μεγάλου βαθμού ευκολίας και της χαμηλής διακριτικής ικανότητας των εξεταστικών

ερωτημάτων, όπως αποδεικνύεται και από την ανάλυσή τους (ποσοστό ευκολίας πάνω από 80%, και δείκτης διακριτότητας αρκετά χαμηλότερος από το .30). Στο Β' επίπεδο το εύρος των βαθμών είναι μεγαλύτερο, μεταξύ του 9 και του 25, με μεγαλύτερη συγκέντρωση μεταξύ του 20 και 25. Συνεπώς τα ερωτήματα φαίνεται να έχουν σχετικά αποδεκτά βαθμό ευκολίας και διακριτική ικανότητα, όπως προκύπτει και από την ανάλυση των εξεταστικών ερωτημάτων (ευκολία ως 80% και διακριτότητα ως και πάνω από .30). Στο Γ' επίπεδο παρατηρείται ότι οι περισσότεροι βαθμοί είναι μεταξύ του 6 και του 24 με μεγαλύτερη συγκέντρωση μεταξύ του 18 και του 23, με κάποια ερωτήματα (βλ. ανάλυση) να έχουν ικανοποιητικά βαθμό ευκολίας και διακριτική ικανότητα. Στο Δ' παρουσιάζεται μεγαλύτερη συγκέντρωση στους μέσους βαθμούς οι περισσότεροι από τους οποίους βρίσκονται μεταξύ του 8 και του 22. Η διακριτική ικανότητα, όπως αποδεικνύεται και από τα αποτελέσματα της ανάλυσης των εξεταστικών ερωτημάτων στη συγκεκριμένη δεξιότητα είναι ικανοποιητική αρκετά πάνω από το αποδεκτό όριο.

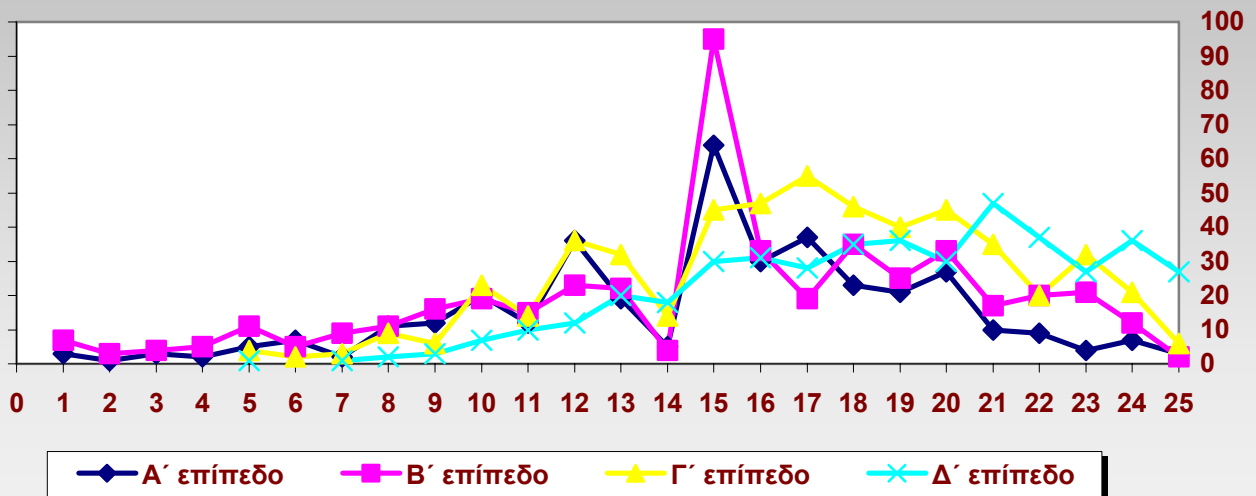
**Διάγραμμα 2. Εξετάσεις Μαΐου 2002. Κατανόηση γραπτού λόγου.
Συχνότητα βαθμών ανά επίπεδο**



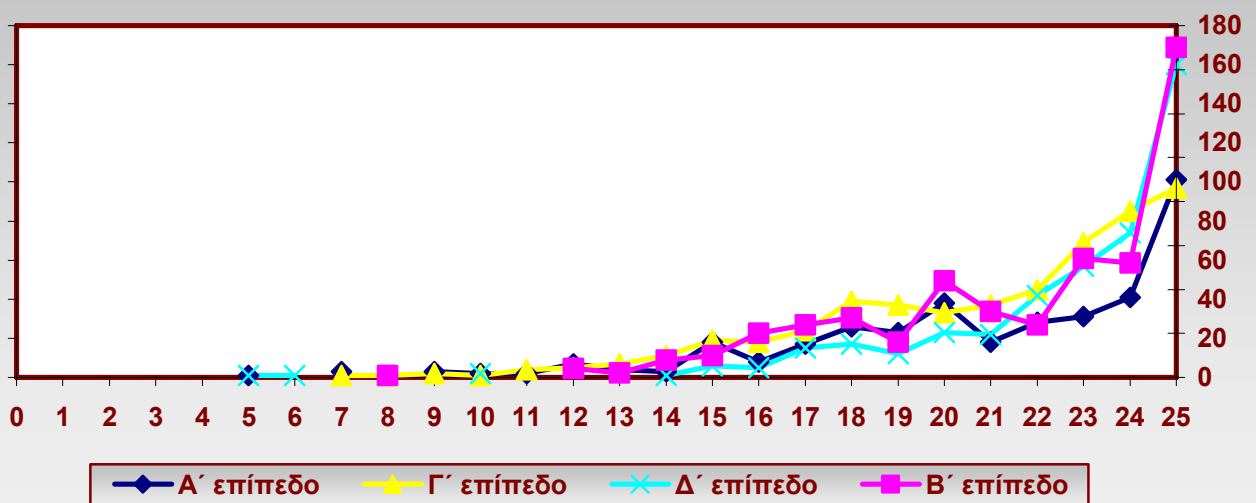
Στην παραγωγή γραπτού λόγου (πίν. 7.3, διάγραμμα 3), στο Α' επίπεδο οι βαθμοί κατανέμονται μεταξύ του 1 και του 21, με πολύ λιγότερες τιμές από το 21 ως το 25, στο Β' επίπεδο οι βαθμοί κατανέμονται από το 1 ως το 25, στο Γ' επίπεδο από το 5 ως το 25 και στο Δ' επίπεδο οι βαθμοί κατανέμονται επίσης μεταξύ του 5 και του 25. Είναι σαφές ότι η διακύμανση των βαθμών είναι ευρύτερη, ωστόσο με ασύμμετρη αρνητική καμπύλη κατανομής, γιατί και σ' αυτή τη δεξιότητα έχουμε συγκέντρωση στους μέσους και τους υψηλούς βαθμούς.

Στην παραγωγή προφορικού λόγου (πίν. 7.4, διάγραμμα 4) παρατηρούμε ότι σε όλα τα επίπεδα ένας πολύ μεγάλος αριθμός βαθμών συγκεντρώνεται στο 25 (ο υψηλότερος βαθμός), Α' επίπεδο 101, Β' 150, στο Γ' 97 και Δ' 160. Η παραγωγή προφορικού λόγου είναι η δεξιότητα η οποία σε όλες τις εξεταστικές περιόδους παρουσιάζει ιδιαίτερα υψηλά ποσοστά επιτυχίας με μεγάλη συγκέντρωση στους υψηλούς βαθμούς. Η τόσο μεγάλη συγκέντρωση βαθμών στις υψηλές βαθμολογίες και τα ιδιαίτερα χαμηλά ποσοστά αποτυχίας πιθανότατα να οφείλονται στο γεγονός της συμμετοχής μεγάλου αριθμού ομογενών, οι οποίοι κατά κανόνα διαθέτουν σχετική άνεση στην παραγωγή προφορικού λόγου. Είναι ένα σημείο της εξεταστικής διαδικασίας που αποτέλεσε την αφετηρία για σχετική έρευνα που βρίσκεται σε εξέλιξη.

Διάγραμμα 3. Εξετάσεις Μαΐου 2002. Παραγωγή γραπτού λόγου. Συχνότητα βαθμών ανά επίπεδο



Διάγραμμα 4. Εξετάσεις Μαΐου 2002. Παραγωγή προφορικού λόγου. Συχνότητα βαθμών ανά επίπεδο



2.2.1.1 Επικρατέστερος βαθμός

Με βάση τους πίνακες που κατασκευάστηκαν για την κατανομή των βαθμών (βλ. παράρτημα Π1), υπολογίστηκαν ο επικρατέστερος βαθμός, η διάμεσος και ο μέσος όρος των βαθμών για κάθε δεξιότητα. Στον πίνακα 8 παρουσιάζεται ο ΕΒ της κάθε δεξιότητας ανά επίπεδο, στον πίνακα 9 η διάμεσος και στον πίνακα 10 ο ΜΟ των βαθμών. Ο πίνακας 11 περιέχει όλους τους αριθμητικούς δείκτες της κεντρικής τάσης και δίνει τη δυνατότητα της μεταξύ τους σύγκρισης.

ΠΙΝΑΚΑΣ 8. ΕΞΕΤΑΣΕΙΣ ΜΑΪΟΥ 2002. Ο ΕΠΙΚΡΑΤΕΣΤΕΡΟΣ ΒΑΘΜΟΣ ΤΩΝ ΑΠΟΤΕΛΕΣΜΑΤΩΝ ΚΑΤΑ ΕΠΙΠΕΔΟ ΚΑΙ ΑΝΑ ΔΕΞΙΟΤΗΤΑ				
Δεξιότητες	Επίπεδα			
	Α'	Β'	Γ'	Δ'
Κατανόηση προφορικού	24	21	20	20
Κατανόηση γραπτού	25	22	22,21	15
Παραγωγή γραπτού	15	15	17	21
Παραγωγή προφορικού	25	25	25	25

Ο ΕΒ εμφανίζεται υψηλότερος (25) στην κατανόηση γραπτού λόγου του Α' επιπέδου (πίν. 8) και στην παραγωγή προφορικού λόγου όλων των επιπέδων, όπου πράγματι έχουμε μεγάλη συγκέντρωση βαθμών στις υψηλές βαθμολογίες, ενώ είναι χαμηλότερος, χωρίς όμως να βρίσκεται κάτω από το 15 (60% της βαρύτητας που έχει η κάθε δεξιότητα), στην κατανόηση γραπτού του Δ' επιπέδου, όπου και η διακύμανση των βαθμών είναι ευρύτερη. Άλλη δεξιότητα στην οποία ο ΕΒ εμφανίζεται χαμηλότερος είναι η παραγωγή γραπτού λόγου στα επίπεδα Α', Β' και Γ'.

2.2.1.2 Διάμεσος

ΠΙΝΑΚΑΣ 9. ΕΞΕΤΑΣΕΙΣ ΜΑΪΟΥ 2002 ΔΙΑΜΕΣΟΣ ΚΑΤΑ ΕΠΙΠΕΔΟ ΚΑΙ ΑΝΑ ΔΕΞΙΟΤΗΤΑ				
Δεξιότητες	Επίπεδα			
	Α'	Β'	Γ'	Δ'
Κατανόηση προφορικού	18,76	20,5	19,17	18,01
Κατανόηση γραπτού	23	20,6	20,53	15,93
Παραγωγή γραπτού	15,26	15,33	17,1	19,08
Παραγωγή προφορικού	21	22,9	22,14	23,70

Η τιμή της διαμέσου εμφανίζεται υψηλότερη στην παραγωγή προφορικού λόγου του Δ' επιπέδου ακολουθούμενη από την κατανόηση γραπτού λόγου του Α' επιπέδου, ενώ χαμηλότερη παρουσιάζεται στην κατανόηση γραπτού λόγου του Δ' επιπέδου και στην παραγωγή γραπτού λόγου του Α' και Β' επιπέδου.

2.2.1.3 Μέσος όρος

ΠΙΝΑΚΑΣ 10. ΕΞΕΤΑΣΕΙΣ ΜΑΪΟΥ 2002 Ο ΜΕΣΟΣ ΟΡΟΣ ΤΩΝ ΒΑΘΜΩΝ ΚΑΤΑ ΕΠΙΠΕΔΟ ΚΑΙ ΑΝΑ ΔΕΞΙΟΤΗΤΑ				
Δεξιότητες	Επίπεδα			
	Α'	Β'	Γ'	Δ'
Κατανόηση προφορικού	18,35	19,74	18,59	17,78
Κατανόηση γραπτού	22,88	18,88	19,97	15,64
Παραγωγή γραπτού	14,86	15,14	16,86	18,68
Παραγωγή προφορικού	20,96	21,75	19,71	22,68

Ο υψηλότερος ΜΟ εμφανίζεται στην κατανόηση γραπτού λόγου του Α' επιπέδου ακολουθούμενος από την παραγωγή προφορικού λόγου του Δ' επιπέδου, ενώ ο χαμηλότερος, κάτω από το 15 στην κατανόηση γραπτού του Δ' επιπέδου, όπου εμφανίζεται σημαντικό ποσοστό αποτυχίας (όχι κάτω από το αποδεκτό όριο) και στην παραγωγή γραπτού λόγου του Α' και του Β' επιπέδου, με επίσης υψηλά ποσοστά αποτυχίας.

ΠΙΝΑΚΑΣ 11. ΕΞΕΤΑΣΕΙΣ ΜΑΪΟΥ 2002												
ΔΕΙΚΤΕΣ ΚΕΝΤΡΙΚΗΣ ΤΑΣΗΣ ΚΑΤΑ ΕΠΙΠΕΔΟ ΚΑΙ ΑΝΑ ΔΕΞΙΟΤΗΤΑ												
Δεξιότητες	Επίπεδα											
	Α΄ επίπεδο			Β΄ επίπεδο			Γ΄ επίπεδο			Δ΄ επίπεδο		
	ΕΒ	Δ	ΜΟ	ΕΒ	Δ	ΜΟ	ΕΒ	Δ	ΜΟ	ΕΒ	Δ	ΜΟ
Κ.πρ	21	18,76	18,35	21	20,5	19,74	20	19,17	18,59	20	18,01	17,78
Κ.γρ	25	23	22,88	22	20,6	18,88	22,21	20,53	19,97	15	15,93	15,64
Π.γρ	15	15,26	14,86	15	15,3	15,14	17	17,1	16,86	21	19,08	18,68
Π.ρ	25	21	20,96	25	22,9	21,75	25	22,14	19,71	25	23,70	22,68

Η σύγκριση των τιμών ΕΒ, Δ, ΜΟ, που εμφανίζονται στον πίνακα 11 δείχνει ότι οι τιμές τους δε συμπίπτουν σε καμία δεξιότητα, εκτός από την παραγωγή γραπτού λόγου, και σε αρκετές περιπτώσεις η διαφορά είναι σημαντική. Ο ΜΟ σχεδόν σε όλες τις δεξιότητες όλων των επιπέδων είναι μικρότερος από τη διάμεσο και τον ΕΒ, συνεπώς η καμπύλη κατανομής των βαθμών είναι ασύμμετρη αρνητική. Οι τιμές των τριών δεικτών είναι πολύ κοντά με πολύ μικρές διαφορές στην παραγωγή γραπτού λόγου, όπου η καμπύλη κατανομής βαθμών πλησιάζει πολύ την ομαλή/συμμετρική, και μόνο στο Β΄ επίπεδο ο ΜΟ είναι μεταξύ του ΕΒ και της Δ που σημαίνει ότι έχουμε καμπύλη συμμετρικής κατανομής. Συνεπώς οι επιδόσεις των υποψηφίων σε όλες τις δεξιότητες, εκτός από την παραγωγή γραπτού λόγου, είναι αρκετά ως πολύ υψηλές και τα θέματα στις περισσότερες περιπτώσεις, όπως προέκυψε και από την ανάλυση των ερωτημάτων, έχουν σε μεγάλο ποσοστό υψηλό δείκτη ευκολίας και χαμηλό διακριτότητας.

2.2.2 Εύρος/Διακύμανση

Αν και τα δεδομένα που προέκυψαν από τις στατιστικές μετρήσεις και την ανάλυσή τους είναι αρκετά για να δώσουν μια σαφή εικόνα των εξεταστικών θεμάτων και της επίδοσης των υποψηφίων, θεωρήθηκε σκόπιμο να μετρηθεί και η διακύμανση των βαθμών με τους οποίους αξιολογήθηκαν οι υποψήφιοι στη βαθμολογική κλίμακα από το 0 ως το 25 σε κάθε δεξιότητα.

ΠΙΝΑΚΑΣ 12. ΕΞΕΤΑΣΕΙΣ ΜΑΪΟΥ 2002				
ΔΙΑΚΥΜΑΝΣΗ ΤΩΝ ΒΑΘΜΩΝ ΑΝΑ ΔΕΞΙΟΤΗΤΑ ΚΑΙ ΕΠΙΠΕΔΟ				
Επίπεδα	Δεξιότητες			
	κατ. προφορικού	καταν. γραπτού	παραγ. γραπτού	παρ. προφορικού
Α΄ επίπεδο	18	18	24	20
Β΄ επίπεδο	18	24	24	17
Γ΄ επίπεδο	21	19	20	18
Δ΄ επίπεδο	16	21	20	20

Αν παρατηρήσουμε τον πίνακα 12, αντιλαμβανόμαστε ότι η διακύμανση είναι αρκετά ευρεία και καλύπτει βαθμούς από το 64,64% ως και το 96% της βαθμολογικής κλίμακας. Η διασπορά των βαθμών φαίνεται να είναι ικανοποιητική στην κατανόηση γραπτού λόγου του Β΄ επιπέδου και στην παραγωγή γραπτού λόγου του Α΄ και Β΄ επιπέδου (ποσοστό 96% και στις τρεις περιπτώσεις). Το μικρότερο εύρος εμφανίζεται στην κατανόηση προφορικού λόγου του Δ΄ επιπέδου, ποσοστό 64,64%.

2.3 ΑΝΑΓΝΩΣΙΜΟΤΗΤΑ ΤΩΝ ΚΕΙΜΕΝΩΝ

Για τον αντικειμενικότερο καθορισμό του βαθμού δυσκολίας των κειμένων που επιλέγησαν για τα εξεταστικά θέματα, πραγματοποιήθηκαν μετρήσεις των κειμένων με τους δείκτες Flesch. Το Flesch είναι ένα λογισμικό που αξιολογεί το βαθμό αναγνωσιμότητας κειμένων με βάση τους δείκτες Flesch Reading Ease, Flesch-Kincaid Grade Level, SMOG και Flesch Fog Index¹⁰. Τα κριτήρια αναγνωσιμότητας αποτελούν ενδείξεις του βαθμού ευκολίας ανάγνωσης και κατανόησης ενός κειμένου και μπορούν να εφαρμοστούν σε οποιαδήποτε γλώσσα. Πιο συγκεκριμένα, αποτελούν στατιστικούς δείκτες μέτρησης του βαθμού δυσκολίας/ευκολίας που παρουσιάζει ένα κείμενο κατά την ανάγνωσή του. Οι μετρήσεις αυτές βοήθησαν, μαζί με άλλες παραμέτρους, στην κατάταξη των κειμένων κατά επίπεδο και κατά σειρά εμφάνισής τους μέσα στο ίδιο επίπεδο. Δείγματα των μετρήσεων παρουσιάζονται παρακάτω:

Κατανόηση προφορικού λόγου α' μέρος

Αριθμός προτάσεων:	25
Αριθμός λέξεων:	269
Αριθμός συλλαβών:	603
Λέξεις ανά πρόταση:	10.76
Συλλαβές ανά λέξη:	2.24
Δείκτης αναγνωσιμότητας: Flesch: μέσο Γ' γυμνασίου – Α' λυκείου	63.66
Δείκτης αναγνωσιμότητας SMOG: Α' λυκείου	10.87
Δείκτης αναγνωσιμότητας FOG: πολύ εύκολο	0.00

Κατανόηση προφορικού λόγου β' μέρος

Αριθμός προτάσεων:	18
Αριθμός λέξεων:	317
Αριθμός συλλαβών:	654
Λέξεις ανά πρόταση:	17.61
Συλλαβές ανά λέξη:	2.06
Δείκτης αναγνωσιμότητας: Flesch: μέσο, Γ' γυμνασίου – Α' λυκείου	67.24
Δείκτης αναγνωσιμότητας SMOG: Α' λυκείου	10.81
Δείκτης αναγνωσιμότητας FOG: πολύ εύκολο	0.00

Κατανόηση γραπτού λόγου α' μέρος

Αριθμός προτάσεων:	19
Αριθμός λέξεων:	277
Αριθμός συλλαβών:	566
Λέξεις ανά πρόταση:	14.58
Συλλαβές ανά λέξη:	2.04
Δείκτης αναγνωσιμότητας: Flesch: αρκετά Α' - Β' γυμνασίου	71.48
Δείκτης αναγνωσιμότητας SMOG: Β' λυκείου	11.19
Δείκτης αναγνωσιμότητας FOG: πολύ εύκολο	

Κατανόηση γραπτού λόγου β' μέρος

Αριθμός προτάσεων:	23
Αριθμός λέξεων:	335
Αριθμός συλλαβών:	730
Λέξεις ανά πρόταση:	14.57
Συλλαβές ανά λέξη:	2.18
Δείκτης αναγνωσιμότητας: Flesch: μέσο, Γ' γυμνασίου – Α' λυκείου	63.48
Δείκτης αναγνωσιμότητας SMOG: Β' λυκείου	11.72
Δείκτης αναγνωσιμότητας FOG: πολύ εύκολο	

¹⁰ Οι δείκτες αυτοί, που στην αρχική έκδοση του προγράμματος είναι προσαρμοσμένοι στα μορφολογικά στοιχεία της αγγλικής γλώσσας, προσαρμόστηκαν ύστερα από σχετικές μελέτες και πιλοτικές εφαρμογές στις ιδιαιτερότητες της ελληνικής γλώσσας.

Κατανόηση προφορικού λόγου α' μέρος

Αριθμός προτάσεων:	23
Αριθμός λέξεων:	190
Αριθμός συλλαβών:	399
Λέξεις ανά πρόταση:	8.26
Συλλαβές ανά λέξη:	2.10
Δείκτης αναγνωσιμότητας: Flesch: μέσο Α' - Β' γυμνασίου	74.55
Δείκτης αναγνωσιμότητας SMOG: Α' γυμνασίου	8.92
Δείκτης αναγνωσιμότητας FOG: πολύ εύκολο	8.00

Κατανόηση προφορικού λόγου β' μέρος

Αριθμός προτάσεων:	47
Αριθμός λέξεων:	534
Αριθμός συλλαβών:	1203
Λέξεις ανά πρόταση:	11.36
Συλλαβές ανά λέξη:	2.25
Δείκτης αναγνωσιμότητας: Flesch: μέσο, Γ' γυμνασίου – Α' λυκείου	62.39
Δείκτης αναγνωσιμότητας SMOG: Α' λυκείου	11.54
Δείκτης αναγνωσιμότητας FOG: αρκετά εύκολο	23.44

Κατανόηση γραπτού λόγου α' μέρος

Αριθμός προτάσεων:	24
Αριθμός λέξεων:	561
Αριθμός συλλαβών:	1328
Λέξεις ανά πρόταση:	23.38
Συλλαβές ανά λέξη:	2.37
Δείκτης αναγνωσιμότητας Flesch: δύσκολο, ΤΕΙ-ΑΕΙ	43.44
Δείκτης αναγνωσιμότητας SMOG: επίπεδο ΤΕΙ-ΑΕΙ	15.49
Δείκτης αναγνωσιμότητας FOG: αρκετά δύσκολο	39.24

Κατανόηση γραπτού λόγου β' μέρος

Αριθμός προτάσεων:	20
Αριθμός λέξεων:	512
Αριθμός συλλαβών:	1205
Λέξεις ανά πρόταση:	25.60
Συλλαβές ανά λέξη:	2.35
Δείκτης αναγνωσιμότητας: Flesch: δύσκολο, ΤΕΙ-ΑΕΙ	41.99
Δείκτης αναγνωσιμότητας SMOG: επίπεδο ΤΕΙ-ΑΕΙ	16.00
Δείκτης αναγνωσιμότητας FOG: αρκετά δύσκολο	40.05

2.4 Σ Υ Μ Π Ε Ρ Α Σ Μ Α Τ Α

Από την αξιολόγηση της διαδικασίας που προηγήθηκε της διενέργειας των εξετάσεων καθώς και από τα δεδομένα που προέκυψαν από τις στατιστικές μετρήσεις, την ανάλυση και την ερμηνεία των αποτελεσμάτων τους που πραγματοποιήθηκαν ύστερα από τη διόρθωση και την αξιολόγηση των εξεταστικών τετραδίων, προκύπτει ότι:

Τα εξεταστικά θέματα για τις εξετάσεις του Μαΐου 2002 διαθέτουν όλα τα χαρακτηριστικά που πρέπει να έχουν οι σωστά δομημένες επικοινωνιακές εξεταστικές δοκιμασίες ευρείας κλίμακας. Δηλαδή:

1. Η δομή των δοκιμασιών, που ακολουθεί τις γλωσσολογικές θεωρίες για τις επικοινωνιακές γλωσσικές δοκιμασίες, το περιεχόμενό τους και τα κριτήρια βαθμολογίας αντικατοπτρίζουν τι ακριβώς επιδιώκεται να αξιολογηθεί και σύμφωνα με τον αρχικό σχεδιασμό τα θέματα ανταποκρίνονται σε ό,τι είχε επιλεγεί να εξεταστεί σε κάθε επίπεδο και σε κάθε δεξιότητα, με βάση το αναλυτικό εξεταστικό πρόγραμμα.
2. Τα θέματα είναι αξιόπιστα, γεγονός που αποδεικνύεται από τη σταθερότητα της πλειονότητας των μετρήσεων και τις πολύ μικρές αποκλίσεις, κυρίως στην παραγωγή γραπτού λόγου, ανάμεσα στην 1^η, στη 2^η και την τελική διόρθωση των εξεταστικών τετραδίων. Τα θέματα με τις προκαθορισμένες ορθές απαντήσεις που εφαρμόζονται στις δεκτικές δεξιότητες περιορίζουν τον υποκειμενικό παράγοντα, συνεπώς δεν είναι δυνατό να υπάρχουν αποκλίσεις μεταξύ των διορθώσεων των εξεταστικών τετραδίων. Δε συμβαίνει όμως το ίδιο στις παραγωγικές δεξιότητες και κυρίως στην παραγωγή προφορικού λόγου, όπου παρόλο ότι δίνονται λεπτομερή κριτήρια αξιολόγησης στους διορθωτές και τους αξιολογητές, δεν είναι δυνατό η υποκειμενικότητα των αποφάσεων να περιοριστεί παρά ως ένα ορισμένο σημείο. Γι' αυτό

οι μικρές αποκλίσεις που παρουσιάζονται μεταξύ των διορθώσεων είναι απόδειξη της αξιοπιστίας των θεμάτων.

3. Στα εξεταστικά ερωτήματα, σύμφωνα με τις αναλύσεις που πραγματοποιήθηκαν, σ' ένα σημαντικό ποσοστό παρουσιάζουν την απαιτούμενη διακριτική ικανότητα και έχουν την εσωτερική διαβάθμιση δυσκολίας που απαιτείται (από τα πιο εύκολα θέματα στα πιο δύσκολα) και η οποία δίνει τη δυνατότητα στους πραγματικά καλούς υποψηφίους να διακριθούν. Το μεγάλο ποσοστό επιτυχίας που παρατηρείται σε εξεταστικά ερωτήματα στις δεκτικές δεξιότητες, με αποτέλεσμα να φαίνεται από την ανάλυση των ερωτημάτων αλλά και από τους υπόλοιπους στατιστικούς δείκτες ότι είναι υψηλό το επίπεδο ευκολίας τους και χαμηλή η διακριτική τους ικανότητα, μπορεί να οφείλεται στην ανομοιογένεια των υποψηφίων (ομογενείς, κλασικοί φιλόλογοι, έλληνες μαθητές που φοιτούν σε ξενόγλωσσα σχολεία της ελληνικής επικράτειας, αλλόγλωσσοι που διαβιούν για μεγάλο χρονικό διάστημα στην Ελλάδα) γεγονός που αλλοιώνει τη φύση των ερωτημάτων και των αποτελεσμάτων γενικότερα.
4. Τα κριτήρια αξιολόγησης έχουν σχεδιαστεί με τρόπο που να εξασφαλίζουν την αντικειμενική αξιολόγηση των υποψηφίων (βλ. παραπάνω στο 2).
5. Οι εξεταστικές δοκιμασίες είναι λειτουργικές, παρόλο που η προετοιμασία τους διαρκεί αρκετό χρόνο. Η μεγάλη διάρκεια αυτής της φάσης έχει επιλεγεί συνειδητά από την ομάδα των ερευνητών που ασχολούνται με την ανάπτυξη των θεμάτων, για να υπάρχει η δυνατότητα ελέγχου και επανελέγχου, ώστε να μειωθεί ο κίνδυνος λαθών που μπορεί να πλήξει την αξιοπιστία του θεσμού. Η σωστή υποδομή που έχει δημιουργηθεί για τη διεξαγωγή των εξετάσεων και η καλή οργάνωση μειώνουν στο ελάχιστο το χρόνο απασχόλησης όσων εμπλέκονται σε όλες τις φάσεις της προετοιμασίας, της διόρθωσης/αξιολόγησης των εξεταστικών τετραδίων, της ακρόασης των ηχογραφημένων συνεντεύξεων των υποψηφίων και την εξαγωγή των αποτελεσμάτων. Το κόστος της διενέργειας των εξετάσεων δεν ξεπερνά με κανένα τρόπο αυτό που απαιτείται για εξετάσεις ευρείας κλίμακας για άλλες γλώσσες που διενεργούνται σε εξεταστικά κέντρα που λειτουργούν σε πέντε ηπείρους.
6. Οι διαπιστώσεις που προέκυψαν από τις στατιστικές μετρήσεις και τις αναλύσεις τους οδηγούν στο συμπέρασμα ότι τα εξεταστικά θέματα διαθέτουν και την απαραίτητη εγκυρότητα. Ωστόσο, για να υπάρχουν όχι μόνο ενδεικτικά αλλά και πραγματικά στοιχεία που θα την αποδεικνύουν, πρόκειται να οργανωθεί και να ακολουθηθεί η ενδεδειγμένη διαδικασία για την εξακρίβωσή της. Θα πρέπει όμως να αναφερθεί ότι από αποτελέσματα της 1ης και 2ης φάσης έρευνας που βρίσκεται σε εξέλιξη υπάρχουν σαφείς ενδείξεις θετικής αναδραστικής επίδρασης (backwash effect) (εγκυρότητα της αναδραστικής επίδρασης) του τύπου και του περιεχομένου των εξεταστικών θεμάτων (Αντωνοπούλου, 2005).

Συμπερασματικά, σχετικά με τα αποτελέσματα που προέκυψαν από τις στατιστικές μετρήσεις και αναλύσεις, μπορεί να ειπωθεί ότι στις δεκτικές δεξιότητες τα θέματα εμφανίζονται να έχουν υψηλό επίπεδο επιτυχίας με μεγάλη συγκέντρωση βαθμών, στις περισσότερες περιπτώσεις, στους υψηλούς βαθμολογικούς δείκτες, εξαιρετικά υψηλό επίπεδο επιτυχίας στην παραγωγή προφορικού λόγου και συγκριτικά μεγάλα ποσοστά αποτυχίας στην παραγωγή γραπτού λόγου. Θα μπορούσε να θεωρηθεί ότι τα εξεταστικά ερωτήματα, λόγω του μεγάλου βαθμού ευκολίας που αντικειμενικά παρουσιάζουν, δεν έχουν υψηλή διακριτική ικανότητα (αν και οι σχετικές μετρήσεις δείχνουν ικανοποιητικό εύρος/διακύμανση βαθμών) και συνεπώς δεν είναι επιτυχημένα. Το συμπέρασμα όμως αυτό θα ήταν αποδεκτό, αν το σώμα των υποψηφίων ήταν ομοιογενές ως προς την ηλικία (συμμετέχουν υποψήφιοι από 12 ετών και πάνω), ως προς την καταγωγή (ομογενείς, έλληνες μαθητές που φοιτούν σε ξενόγλωσσα σχολεία της ελληνικής επικράτειας και

αλλόγλωσσοι) ως προς τις γνώσεις σχετικά με τη δομή της γλώσσας (κλασικοί φιλόλογοι) και ως προς το χρόνο έκθεσης στα ελληνικά (αλλόγλωσσοι που διαβιούν για μεγάλο χρονικό διάστημα στην Ελλάδα). Οι παράμετροι που αναφέρθηκαν φαίνεται να επηρεάζουν είτε θετικά (μεγάλα ποσοστά επιτυχίας στις δεκτικές δεξιότητες και στην παραγωγή προφορικού λόγου) είτε αρνητικά (συγκριτικά μεγάλα ποσοστά αποτυχίας στην παραγωγή γραπτού λόγου) την απόδοση των υποψηφίων. Συνεπώς δεν είναι δυνατό να θεωρηθούν με βεβαιότητα τα εξεταστικά θέματα μη επιτυχημένα, αν δε συνυπολογιστούν και οι παράγοντες που προαναφέρθηκαν και δεν εξακριβωθεί κατά πόσο επηρεάζουν τη γενική εικόνα των αποτελεσμάτων.